

κατοίκων πλησίον του Νιούπορτ και Κάρδιφ. Λιμνή παρά τας εκβολάς του Όβον ποταμού.

Αβερδών (Aberdeen) (Σκωτία). Πόλις 164.000 κατοίκων, εις των σημαντικωτέρων λιμένων της Σκωτίας επί του κόλπου της Βορείου θαλάσσης. Έχει μεγάλας εγκαταστάσεις ναυπηγείων και μηχανουργείων. (Πλ. 57° 09' και Β. Μήζ. 2° 05').

Αβερδέκου (Αλέξανδρος). Σύγχρονος Ρουμάνος στρατηγός και πολιτικός.

Αβερθάμ (Τσεχοσλοβακία). Κομόπολις 2500 κατοίκων, έχει μεταλλεία λευκοσιδήρου.

Αβερκονουαίϋ (Αγγλία). Παράλιος κομόπολις της Ουαλλίας 2500 κατοίκων. Άλλοτε υπήρξεν όχυρά και τῷ 1645 κατελήφθη υπό του Κρόμβελ.

Αβερκρόβι. Άγγλος στρατηγός 18ου αιώνας. Έπολέμησε τῷ 1793-94 κατά των Γάλλων εις Φλάνδραν, Ολλανδίαν και Άβουκίρ. Εις τήν εν Κανόπη μάχην τῷ 1801 ἐπληρώθη και κατά τήν μεταφοράν εις Μάλταν ἀπέθανε. (Βλέπε Ναπολεόντειον εποχήν).

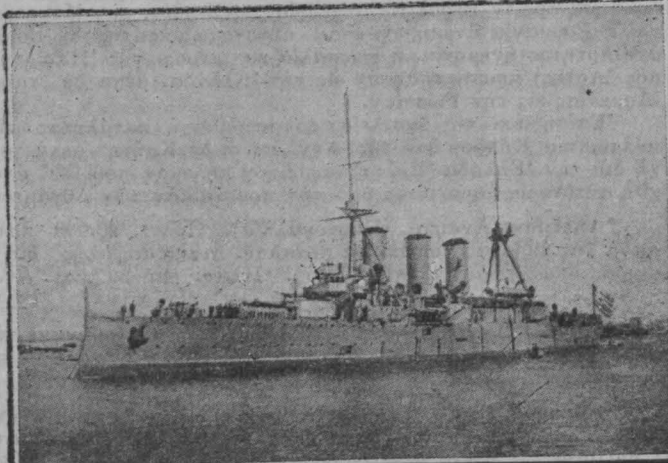
Αβερνα (Έλλάς). Χωρίον 370 κατοίκων εν τῷ Νομῷ Ἀχαΐας. Ἀπέχει μίαν ὥραν ΒΔ. τοῦ Ρίου και 2 1/2 ὥρας τοῦ χωρίου Ἀραγόζαινα. (Βορ. Πλ. 38° 19' και Ἀν. Μήζ. 21° 47'). Ὑπαγόμενον ἀστυνομικῶς εις τὸν σταθμὸν Καμαρῶν, διοικήσεως Πατρῶν.

Αβερνιβεθ (Aberystwith) (Αγγλία). Εἰς τῶν κριωτέρων λιμένων τῆς Ουαλλίας 8400 κατοίκων. (Βορ. Πλ. 52° 25' και Ἀν. Μήζ. 4° 05').

Αβέρωφ Γεώργιος. Εὐσεβέτης τῶν Ἑλλήνων. Ἐγεννήθη εν Μισσόφ τῆς Ἡπείρου τὴν 15 Αὐγούστου 1818, ἀπέθανε δὲ εν Ἀλεξανδρείᾳ τῇ 15 Ἰουλίου 1899. Τὰ λείψανά του ἐκόμισε ἐξ Ἀλεξανδρείας τὸ καταδρομικὸν Μιαούλης σταλθεὶς ἐπὶ τούτῳ ὑπὸ τῆς ἑλληνικῆς κυβερνήσεως εις ἐνδειξιν ἐξαιρετικῆς τιμῆς πρὸς τὸ ἄξιον τοῦτο τέκνον της.

Τόμος δλόκληρος δὲν ἀρκεῖ διὰ τὴν περιγραφὴν μόνον τῶν αἰσθημάτων πρὸς τὴν πατρίδα τῆς ευγενοῦς ταύτης μορφῆς. Ἀφ' ἧς ὥρας εὐρέθη εις θέσιν νὰ πραγματοποιηθῶσιν ὅσα ἐσκέπτετο ὑπὲρ Πατρίδος ἀπὸ τῆς τρυφερωτέρας ἡλικίας του, δὲν ἔπαυσε νὰ στρέφῃ τὸ βλέμμα εις πάσας τὰς ἀνάγκας της και νὰ εἶνε ἐτοιμὸς νὰ τὰς θεραπεύῃ ὅσον ἠδύνατο και περισσότερον τοῦ ὅσον ἠδύνατο. Φαίνεται πανταχοῦ. Ἐκτίσε τὸ Στρατιωτικὸν Σχολεῖον τῶν Εὐελπίδων, ἀνεστήλωσε τὸ Στάδιον, ἔκτισε φυλακὰς διὰ τοὺς ἐφήβους και τὰς γυναῖκας, ἀπεπεράτωσε τὸ Πολυτεχνεῖον, κλπ. και διὰ τῆς διαθήκης του ἀφῆκε 2.500.000 ἵνα ναυπηγηθῶσιν πλοῖον χρησιμεῖον και πρὸς ἐκπαίδευσιν τῶν Δοξίμων. Τοῦτο συνέδρασε τὸ ὄνομα τοῦ Γεωργίου Ἀβέρωφ μετὰ τὴν πολεμικὴν ἱστορίαν τῶν Ἑλλήνων. Ἐφ' ὅσον θὰ ὑπάρχῃ ζήσος και θὰ χορηγηθῶσιν ἀνάγκαις και γραφῇ θὰ διδάσκωνται οἱ εὐποροῦντες ὑπὸ τοῦ παραδείγματός του ὁ Ἀβέρωφ ὅτι εἶνε δυνατόν εις τοὺς μεγάλους πατριώτας εν τῇ σφαίρᾳ τῆς ἐνεργείας των νὰ προσφέρουν ὑπηρεσίας εις τὴν Πατρίδα των και ἡ μνήμη των νὰ μείνῃ ἀθάνατος.

Αβέρωφ.—Θωρακισμένον καταδρομικόν. Ὑγοράσθη παρὰ τῆς Ἑλληνικῆς Κυβερνήσεως κατ' Ὀκτώβριον 1909, ὅτε ἀκόμη τὸ σκάφος του εὐρίσκειτο ἐπὶ τῆς ἐσχάρας τῶν εν Λιβόρνῳ ναυπηγείων



Τὸ καταδρομικὸν Ἐβέρωφ

Ὁρλάνδο, και ἐπεράτωσε τὰς δοκιμὰς του εις Σπέτσιαν κατὰ Μάϊον τοῦ ἔτους 1911 ὁπότε ὑψώθη ἐπὶ τοῦ ἰστού του ἡ Ἑλληνικὴ Σημαία.

Διαστάσεις.—Μήκος 140 μ.—Πλάτος 21 μ.—Βύθισμα 7,5 μ.—Ἐκτόπισμα φορτίου δοκιμῶν εις τόννους 10.118 τόννους.

Ὀπλισμός.—4 πυροβόλα τῶν 23,4 ἐκ. εις δύο διδύμους πύργους κατὰ τὸν διαμήκη ἄξονα τοῦ πλοίου (πρώρῳθεν και πρὸνυμνηθεν).—8 πυροβόλα τῶν 19,05 ἐκ. εις 4 διδύμους πύργους (ἀνά δύο ἐκατέρωθεν).—14 ταχυβόλα τῶν 7,5 ἐκ. 2 ταχυβόλα ἀντιαεροπορικὰ τῶν 7,5 ἐκ.—4 ταχυβόλα τῶν 4,7 ἐκ.—Ὀλόκληρον τὸ πυροβολικὸν εἶνε συστήματος Armstrong.

3 ὑποβρύχιοι ἐκσφενδονιστικοὶ σωλήνες, ὧν οἱ δύο ἐκατέρωθεν πλευρικῶν και ὁ τρίτος κατὰ τὸν ἄξονα πρὸνυμνηθεν.

Θωράξεις.—Θωρηκτὴ ζώνη 20 ἐκ. πάχους εις τὸ μέσον, 8

ἐκ. εις τὰ ἄκρα τοῦ πλοίου.—Πύργοι τῶν 23,4 ἐκ.—θώραξ πάχους 20 ἐκ.—Πύργοι τῶν 19,05 ἐκ.—θώραξ πάχους 17,5 ἐκ.—Ἐχυρόν, πάχος θώρακος 17,5 ἐκ.

Μηχαναί.—2παλινδρομικαὶ ἀτμομηχαναὶ τετρακύλινδροι δυ-



νάματος 19.000 ἵππων.—2 ἑλικες.—22 λέβητες Belleville (1).
Μεγίστη ταχύτης 23,6 μίλλια.—Χωρητικὸς καυσίμου ὕλης 1500 τόννων γαιανθράκων.

Τὸ ὄνομα τοῦ πλοίου τούτου θὰ μείνῃ περιφημον εις τὴν ἱστορίαν τοῦ ναυτικοῦ τῶν Ἑλλήνων διότι ὑπῆρξε ἡ ναυαρχίς τοῦ Ἑλλην. στόλου κατὰ τοὺς Βαλκανικοὺς πολέμους, ἐπὶ τοῦ ἰστού τῆς ὁποίας ἐκυμάτισε τὸ σῆμα τοῦ ναυάρχου Κονντουριώτου κατὰ τὰς ἐνδόξους ναυμαχίας τῆς Ἑλλης (3 Δ)βρίου 1912 και Λήμνου (5 Ἰανουαρίου 1913). Κυβερνήτης ἦτο ὁ ἀντιπλοίαρχος (σήμερον ἀντιναύαρχος) Σ. Δουσανης, ἀρχηγὸς πυροβολικοῦ ὁ πλωτάρχης (σήμερον ὑποναύαρχος) Ἐμ. Δραγάτης.

Ὅταν ἡ Ἑλλήν. Κυβέρνησις ἠγόρασε τὸν Ἀβέρωφ ἐπροτίθετο νὰ παραγγεῖλῃ νιέννωτ (.). Ἀλλ' αἱ περιστάσεις δὲν τῆς ἐπέτρεπον νὰ περιμένῃ 3—4 ἔτη διὰ τὴν ναυπήγησίν του. Ἐνῶ ἄφ' ἐνός αἱ μηχαναὶ και τὰ πυροβολικὰ τοῦ Ἀβέρωφ ἦσαν ἤδη ἔτοιμα και ἠλπίζετο ἡ ἀποπεράτωσις τοῦ στόλου ν' ἐπαυτῆσθαι μόνον 14μηνον χρόνον, ἄφ' ἑτέρου τὸ πλοῖον παρουσίαζε μαχητικὰς ἰδιότητας αἱ ὁποιαὶ διὰ νὰ ἐδίδοντο ἀπὸ ἄλλον ναυπηγὸν θ' ἀπῆρτον 15.000 τόννων ἐκτόπισμα ἀντὶ τῶν 10.000 τόννων τοῦ Ἀβέρωφ.

Ἐνεκα τοῦ λόγου τούτου, και περὶ ἡ Ἑλλὰς εἶχεν ἤδη χάσει πολὺν πολῦτιμον χρόνον εις συζητήσεις και οὐδενὸς εἶδους πρόγραμμα ἐπρόφθανε πλέον νὰ ἐφαρμοσθῇ, ἀλλ' ἔπρεπε νὰ αἰσθανθῆ ὅτι εἶχεν ἐν ὄπλον πραγματικὸν εις χεῖράς της, ἠγόρασε τὸν Ἀβέρωφ, ἀν και ἀναλογος τοῦ ἐκτοπίσματός του ἐπληρώθη μετὰ ποσὸν ὑπέρογκον. Πρέπει ἐν τούτοις νὰ τονισθῆ ὅτι ἡ δ δομένη μεγάλη οἰκονομία 5.000 τόννων (εις πλοῖον 10.000 τόννων ἐκτοπίσματος) κατέχον μαχητικὰς ἀρετὰς σκάφους 15.000 τόννων) ἐνεφάνιζεν ἐν τῇ οὐσίᾳ τοῦ ζητήματος εὐθηνότατον τὸ πλοῖον.

Τὸ πλοῖον τοῦτο εἶχε ναυπηγηθῆ ὑπεπαγγέλωτς ὑπὸ τοῦ ναυπηγείου Ὁρλάνδο, ὡς δευτέρον πλοῖον ὑπὸ στοιχείων Β' τοῦ εις ἄκρον ἐπιτυχῶς θωρακισμένου καταδρομικοῦ Pisa, ἐκπονηθέντος ὑπὸ τοῦ ἐξόχου ναυπηγοῦ Ἰωσήφ Ὁρλάνδο. Ἡ Ἰταλικὴ Κυβέρνησις ἐγγράφισα τὸν τύπον κατὰ τὸ 1906 παρήγγειλε τὸ πλοῖον

(1) Ἀπὸ τοῦ φθινοπώρου τοῦ ἔτους 1925 ἤρχισε γενικὴ ἐπισκευὴ τοῦ πλοίου εις τὰ ἐν Τουλὸν ναυπηγεῖα Foregs et Chantiers) περὶ ὁλοκλήρου πρὸ μικροῦ. Ἐγένοντο ἀλλαγὴ λέβητων και γενικὴ ἐπισκευὴ σκάφους και μηχανῶν ἀποδώσασα εις τὸ πλοῖον τὴν ἀρχικὴν μεγίστην ταχύτητα ἀντικατάστασις τῆς ἠλεκτρικῆς ἐγκαταστάσεως ἀλλαγὴ προβόλων τοποθέτησις ἀντιαεροπορικῶν πυροβόλων ἐγκατάστασις κεντρονότηρος διευθύνσεως βολῆς ἀντικατάστασις τοῦ πρώτου πολεμικοῦ ἰστού δι' ἄλλου ὑψηλοτέρου φέροντος τέλειον θωράκιον διευθύνσεως βολῆς κλπ.

(2) Τὸ συμβόλιον ἀγορᾶς αὐτοῦ ὑπεγράφη περὶ τὸ τέλος Ὀκτωβρίου τοῦ ἔτους 1909. Ἀπὸ τοῦ ἔτους 1906 (ἐπομένον τοῦ τέλους τοῦ πολέμου Ρωσικῆς και Ἰαπωνικῆς) εἶχε ἤδη σημανθῆ μεγίστην ἐξέλιξιν εις τοὺς τύπους τῶν μαχίμων μονάδων. Ὁ κατὰ τὸ 1905 τύπος τοῦ τελειοποιημένου ἰσχυροῦ ταχυπλόου θωρακισμένου καταδρομικοῦ (ὡς ὁ τοῦ Ἀβέρωφ) ἐτίθειτο ἐν δευτέρᾳ μοίρᾳ εις τοὺς μεγάλους στόλους, ἀντικαθιστάμενος ἀπὸ τοῦ ἔτους 1907 ὑπὸ τοῦ ὀνομασθέντος καταδρομικοῦ μάχης (σκάφους) ἔχοντος θωράκιον καταδρομικὸν ἐκτόπισμα ἄνω τῶν 18.000 τόννων ὀπλισμὸν διὰ πυροβολικοῦ, ἐναίον μεγίστου διαμετρήματος και ταχύτητα ἀνωτέραν τῶν 25 μιλίων). Ὁ τύπος οὗτος ἐξελιχθῆ ραγδαίως. Ἡ ταχύτης του ἐφθασε κατὰ τὸ 1909 τὰ 28 μίλλια. Ἡ θωράκισις εις τὰ Γερμανικὰ καταδρομικὰ μάχης (ἐντός δύο ἐτῶν) ἐκानονισθῆ ὅμοια μετὰ τὴν θωράκισιν τῶν πλοίων μάχης (ντρέννωτς).

Ὁ τύπος τοῦ Ἀβέρωφ εἶχε σχεδιασθῆ ἀπὸ τοῦ ἔτους 1905 κατὰ τὸ 1909 εἶχε ἤδη ἀποκρυσταλλωθῆ ἐν τῷ Ἑλληνικῷ ναυτικῷ ἡ γνώμη ὅτι τὸ μέλλον νὰ παραγγεῖλθῆ διὰ τὸν στόλον πλοῖον ἔπρεπε νὰ ἦτο ὄχι καταδρομικόν, ἀλλὰ θωρηκτικόν μάχης (ντρέννωτς). Τὰ χρήματα ὅμως δὲν ὑπῆρχον. Τοιοῦτον πλοῖον ἔπρεπε νὰ ἐκτοπίσῃ τοὐλάχιστον 18.000 τόννους (και ὁ μέσος ὅρος ἀξίας του ἐκυμαίνετο περὶ τὰς 100 λίρας κατὰ τόννον).

