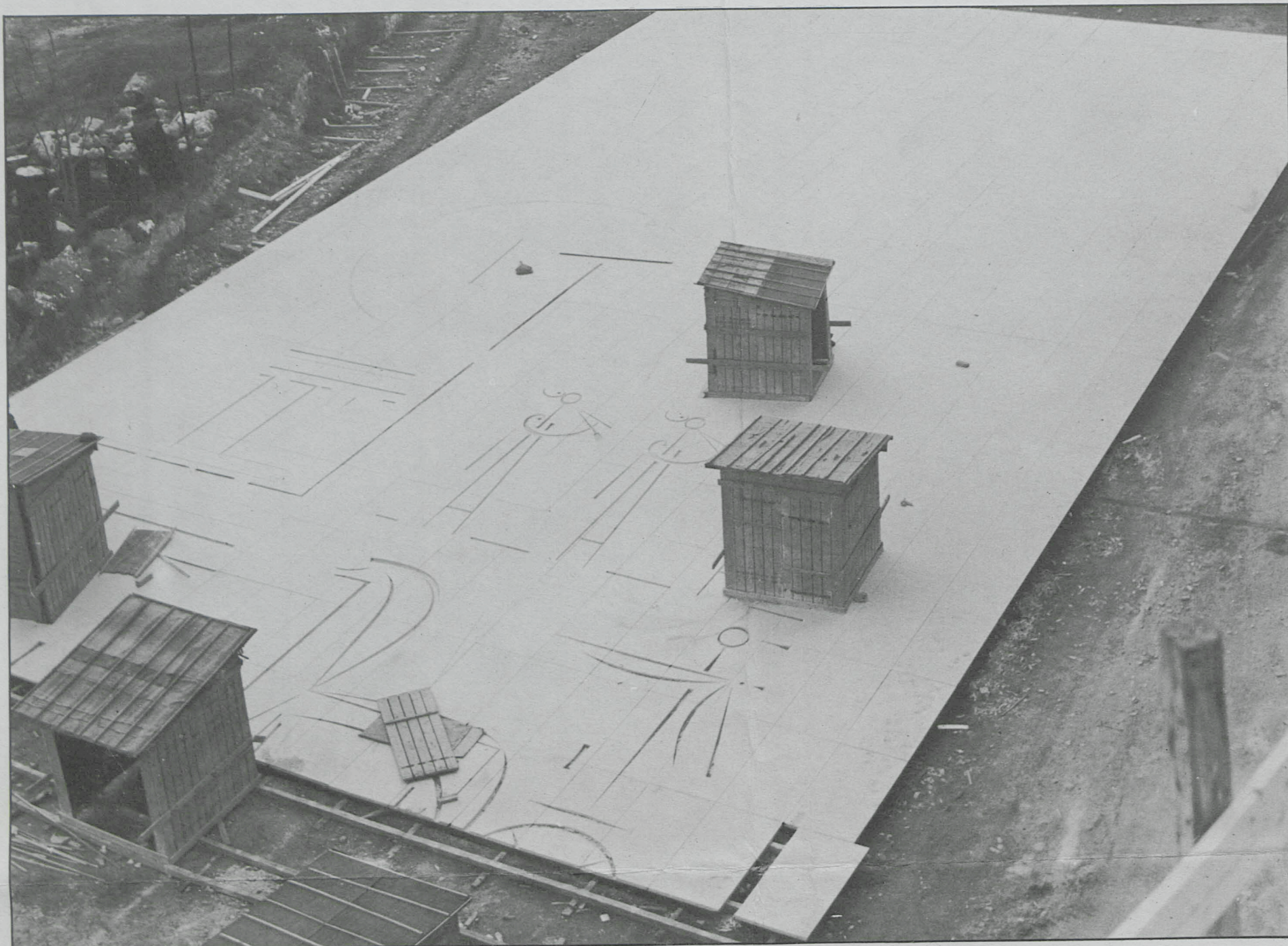


626 Τ. Μ. ΤΕΧΝΗΣ

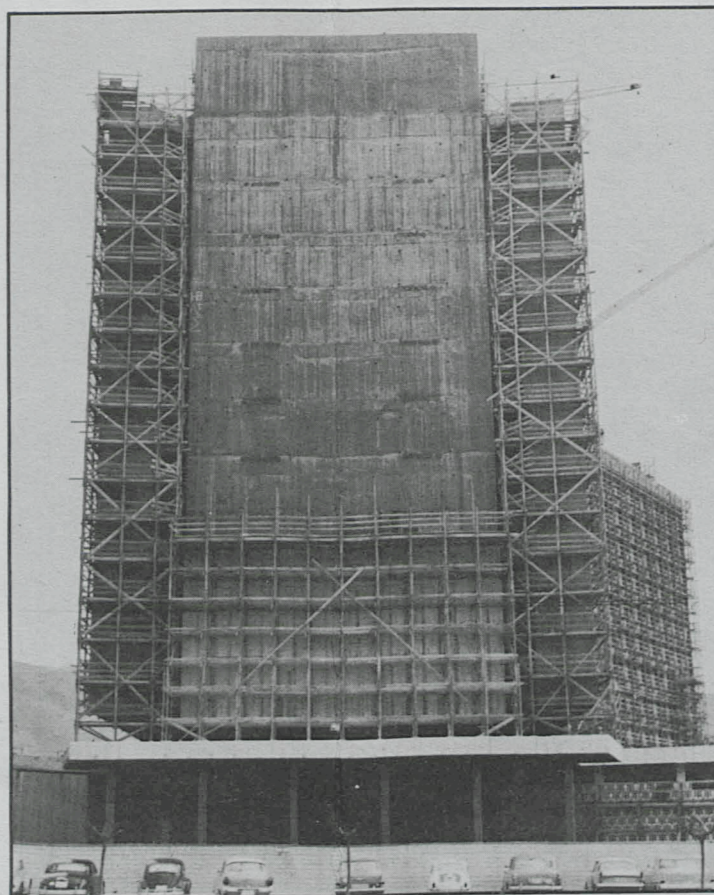


Λύση γεωμετρική και ρυθμική, με αυστηρή σχηματοποίηση και με πολύτροπη χρήση ώρισμένων βασικών, απλών σχημάτων και μοτίβων.

ΣΕ ΛΙΓΕΣ μέρες θα έχει ολοκληρωθεί η κατασκευή του μεγαλύτερου έργου τέχνης που έγινε ποτέ στην Ελλάδα. Το επίθετο «μεγαλύτερο» δεν έχει εδώ χαρακτήρα αξιολογικό — δεν θα μπορούσε να έχει, γιατί το έργο δεν θα είναι τελειωμένο παρά όταν άρχισαν να εκπληρώνονται οι προορισμοί του. Άσχετα αν η φήμη του τεχνίτη, καθώς και η ίδια η κλίμακα και λειτουργία του έργου αποτελούν εγγύηση ότι θα πρόκειται για το σημαντικότερο, ίσως, έργο εικαστικής τέχνης του νεώτερου Έλληνα, το επίθετο «μεγαλύτερο» χρησιμοποιήθηκε με την κυριολεκτική του έννοια, για να περιγράψει την εγχάρκτη σύνθεση του ζωγράφου και καθηγητή στην Άνωτάτη Σχολή Καλών Τεχνών κ. Γιάννη Μόραλη, σύνθεση ύψους 38,90 και πλάτους 16,10 μέτρων, η οποία θα στολιζή την βορειοδυτική πλευρά, δηλαδή την πρόσοψη της εισόδου του ξενοδοχείου «Χίλιον» στην Αθήνα.

Η σύνθεση αυτή — όπως και η πολύ απλούστερη και καθαρά διακοσμητική αδελφή της, που τοποθετήθηκε ήδη στην νοτιοδυτική πρόσοψη του ίδιου κτιρίου — έγινε, ύστερα από πολλές άλλες δοκιμές: με τὰ λιγώτερα δυνατά μέσα, γραμμική και ενιαία, θάσει ώρισμένων δεδομένων. Τό πρώτο, φυσικά, ήταν τό σχήμα και τό μέγεθος του τοίχου και ο προσανατολισμός του. Τό δεύτερο, ήταν η έντολη να αποτελθεί από παραστάσεις σχετικές με τήν αρχαία Ελλάδα. Καί τό τρίτο, η φροντίδα να μή γίνη κραυγαλέα και να μήν αλλοιώνη τόν όγκο του τοίχου. Συνεπώς, η τελική σύνθεση, αφού σχεδιάστηκε σέ κλίμακα 1:20 και σκαλίστηκε από τόν κ. Μόραλη σέ γύψο τής ίδιας κλίμακας, χαραχτηκε τμηματικά σέ 520 πλάκες υποκίτρινο γιαννιώτικο μάρμαρο, ύψους 150, πλάτους 80 και πάχους 5 εκατοστών, με γραμμές ανισόπαχες, ώστε να μή περιγράφουν απλώς τά σχήματα, αλλά και να λειτουργούν σύμφωνα με τό φως τής μέρας, δένοντας έτσι τήν σύν-

θεση και με τό φυσικό της περιβάλλον, και δίνοντάς της τήν παλμικότητα και τήν κινητικότητα που απαιτεί τό άττικό φως. Τό πρόβλημα τών παραστάσεων λύθηκε σύμφωνα με τό ίδιο πνεύμα λιτότητας και λογισμού — και, κατά τήν αντίληψη του γράφοντος, με άφετηρία τά διαγράμματα τής τελευταίας γνωστής εργασίας



Η βορειοδυτική πλευρά, δηλαδή η πρόσοψη τής εισόδου του ξενοδοχείου Χίλιον, τήν οποία θα καλύψη η σύνθεση του καλλιτέχνη, ύψους 38,90 και πλάτους 16,10 μέτρων.

του Κωνσταντίνου Παρθένου. Πιο συγκεκριμένα: δόθηκε λύση γεωμετρική και ρυθμική (με αυστηρή σχηματοποίηση και με πολύτροπη χρήση ώρισμένων βασικών, απλών σχημάτων και μοτίβων) άδιόρατα μά άπόλυτα ύποταγμένη σέ μία ένιαία συνθετική αρχή που πραγματικά θυμίζει εκείνη τήν «μεστή και ώραία δη-



Οι γραμμές σκαλίζονται από τόν εργάτη, σύμφωνα με τόν υπολογισμό: 0 — 16 εκατοστά και βάθος 3, ώστε η σύνθεση να μή διακρίνεται πέρα από 250 μέτρα.

• *Ένα άποκλειστικό
ρεπορτάζ
για τό μεγαλύτερο
έργο τέχνης που
έγινε ποτέ στην Ελλάδα*

• *Τί είναι και πώς
έγινε η
σύνθεση του κ. Ι. Μόραλη
για τήν
πρόσοψη του «Χίλιον»*

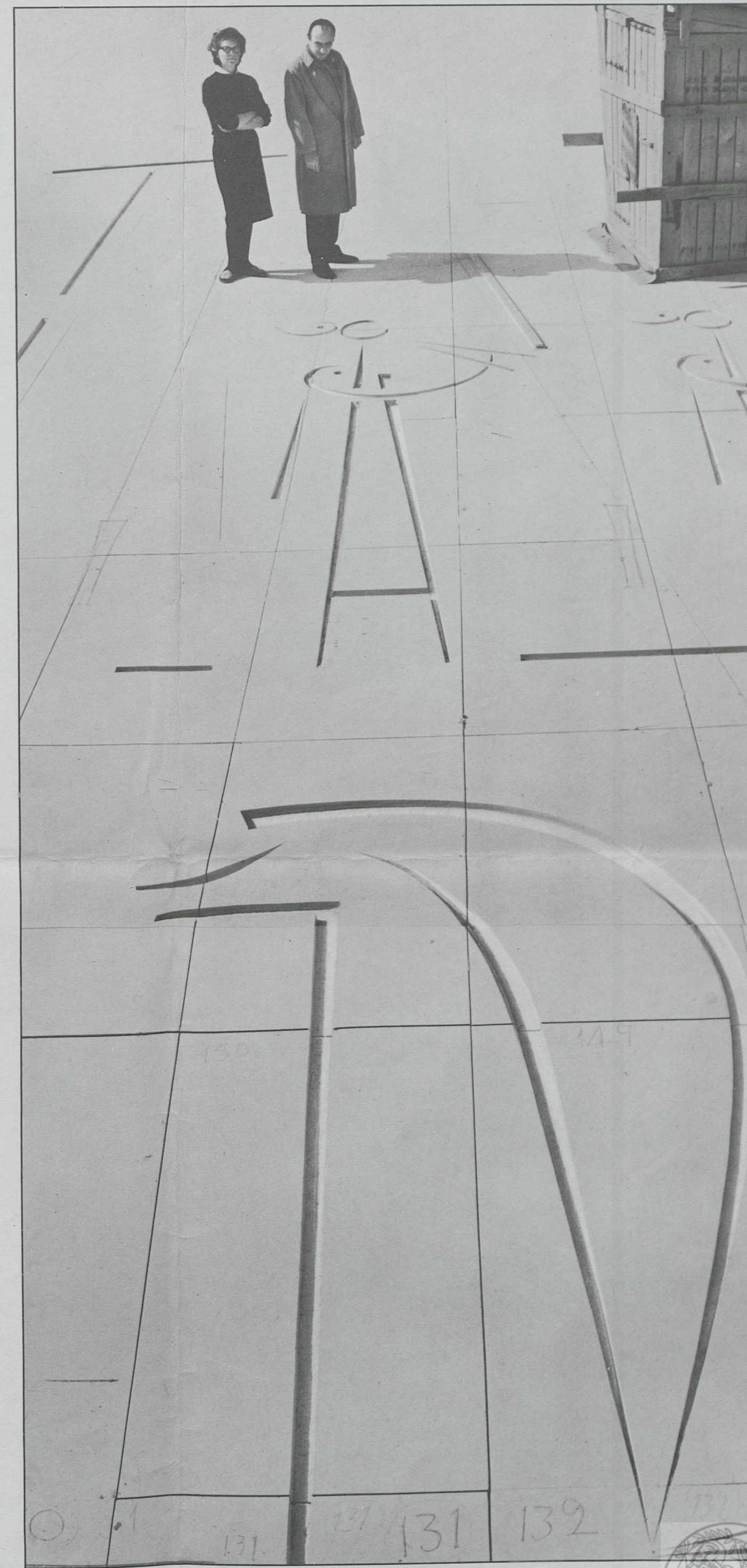
μοκρατία ιδεών (εδώ: μορφών), οι οποίες να παρασταίνουν ουσιαστικά τόν εις τές αισθήσεις άόρατο Μονάρχη» του Σολωμού. Στην λύση, τέλος, του τρίτου προβλήματος — τό οποίο είναι, πριν άπ' όλα, ήθικό πρόβλημα — συνεργάζονται: η άπουσία κάθε χρώματος (έκτός από έναν ελαφρό τόνο, με τόν όποιο θά βαφεί ο πυθμένας τών αυλακιών) και ο ύπολογισμός του πάχους τών γραμμών (0—16 εκατοστά και βάθος 3), ώστε η σύνθεση να μή διακρίνεται σέ άπόσταση μεγαλύτερη από 250 μέτρα.

Μένει να κλείσουμε τούτο τό περιγραφικό σημείωμα — βασισμένο σέ αυτοψία και σέ συνέντευξη με τόν καλλιτέχνη — με μία σύντομη έκθεση του τρόπου με τόν όποιο η μακέττα μεταφέρθηκε στο μάρμαρο.

Οι πλάκες στρώθηκαν σέ μία ξύλινη σκάρα, πίσω από τήν οικοδομή, σχηματίζοντας μία μετέωρη πλατεία, και εκεί έγινε η μεταφορά του σχεδίου 1:1 και η λάξευση. Η λεπτή και υπεύθυνη εργασία τής μεγέθυνσης τής μακέττας στίς πραγματικές διαστάσεις τής σύνθεσης, πρώτα στο χαρτί και από εκεί στο μάρμαρο, καθώς και η επίβλεψη τής λάξευσης, ανατέθηκαν και πραγματοποιήθηκαν ύποδειγματικά από τήν νέα αρχιτέκτονα, δεσποινίδα Ρενέ Τραυλού, βοηθό του καθηγητή του Πολυτεχνείου κ. Κυπριανού Μπίρη, σέ διαρκή συνεργασία με τόν κ. Μόραλη. Μετά τήν λάξευση, οι πλάκες έπρεπε να αριθμηθούν και τελικά να τοποθετηθούν κατά όριζόντιες ζώνες στον τοίχο τής πρόσοψης.

Ο καρπός όλου αυτού του πολύμνου μόχθου θά είναι σέ λίγο όρατός και προσίτος σέ όλους μας, άπόκτημα και — ως έλπισουμε — καύχημα τής Αθήνας, έλπίδα και ένδεχομένως πρότυπο τής επιστροφής τών άσπτεμένων εικαστικών τεχνών στην «μπέρα τους, Αρχιτεκτονική».

Γ.Π.Σ.



Ο Μόραλης και η αρχιτέκτονα δ. Ρενέ Τραυλού, που ανέλαβε τήν υπεύθυνη εργασία τής μεγέθυνσης τής μακέτας στίς πραγματικές διαστάσεις τής σύνθεσης καθώς και τήν επίβλεψη τής λάξευσης, σέ διαρκή συνεργασία με τόν καλλιτέχνη.