

# Ο ΧΡΙΣΤΙΑΝΟΣ ΣΙΝΑΝ ΠΑΣΑΣ, Ο ΜΕΓΑΣ ΑΡΧΙΤΕΚΤΩΝ

ΕΝΑ ΙΣΤΟΡΙΚΟΝ ΤΕΜΕΝΟΣ

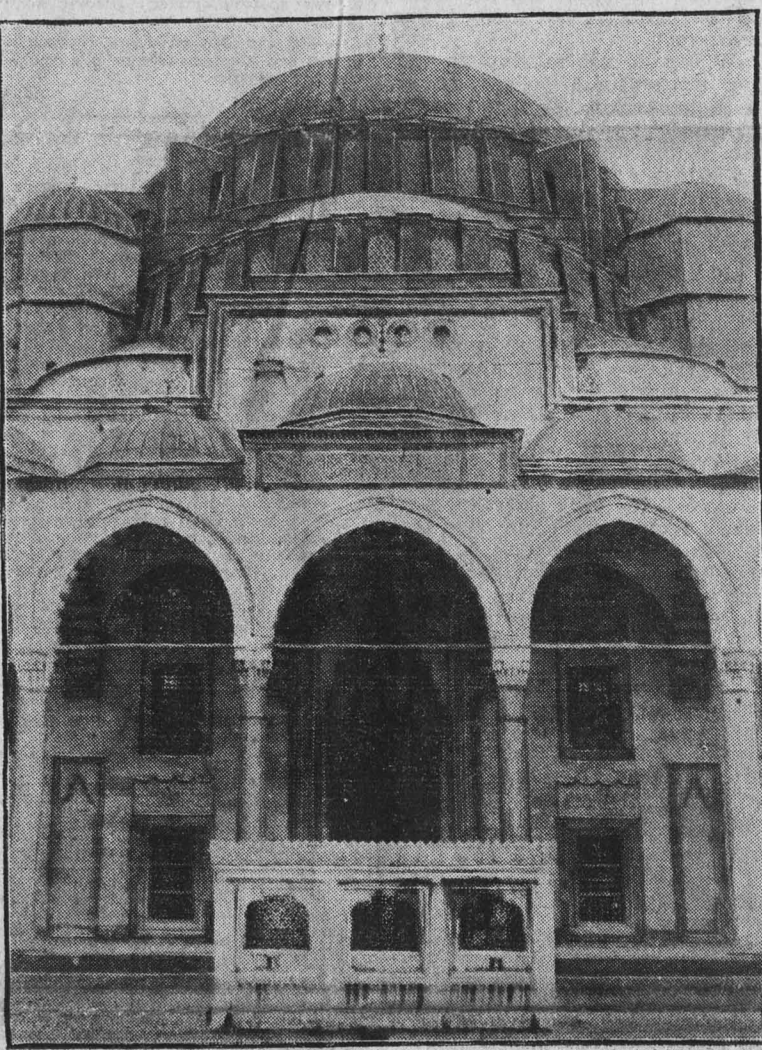
ΠΕΡΑΝ, Ἀπρίλιος. [Τοῦ ἀναπακροῦ μας]. — Ἡ Σταμπούλ ἐώρτασε τὴν 344ην ἐπέτειον ἀπὸ τοῦ θανάτου τοῦ Μεϊμάρ Σινάν, τοῦ ἀρχιτέκτονος Σινάν, ὁ ὁποῖος ἐζησεν ἀπὸ τοῦ 1490 μέχρι τοῦ 1588. Ἡ ἐορτὴ δύναιται νὰ θεωρηθῆ ὡς συνέχεια τῆς παραδόσεως ἢ ὅποια ἤρχισεν ἀπὸ τῆς νεοτουρκικῆς ἀκόμη ἐποχῆς καὶ εἶχε κάτι ἀπὸ τὴν ὄλην ἐθνικιστικὴν κίνησιν τῶν Τούρκων.

Μὲ τὴν ἀνακήρυξιν τοῦ νεοτουρκικοῦ συντάγματος ἐσημειώθη ἡ πρώτη ἐθνικιστικὴ κίνησις τῶν Τούρκων, ὅτε ἡ «Γανὶν» ὠμίλησε περὶ τουρκισμοῦ καὶ ἀνέφερε τὸ ὄνομα τοῦ Σινάν. Ἦτο ὁ μέγας Τούρκος. Μὲ τὴν ἴδιαν περίπτω ψυχολογίαν ἐπανελήφθη καὶ σήμερον ὁ ἐορτασμός. Ὁλόκληρον τουρκικὸν πλῆθος συνεκέντρωσε καὶ πάλιν τὸ Σουλεϊμανιὲ τῆς κεμαλικῆς Σταμπούλ, ὅπου εἶνε ὁ ἐρείπωμέ-

ροὶ Γενίτσαροι, οἱ «γιολδάσδες», ἐγίνοντο τεχνίται. Ὁ Σινάν ἐγενε μαθητευόμενος κτίστης τουρμπέδων, εἰργάσθη δὲ καὶ μὲ αἰχμαλώτους τεχνίτας ἀπὸ τὴν Ρόδον. Ἐκαλλιέργησε τὸ τάλαντόν του καὶ μαζί με τὸν Χαϊρεδδίν, πού ἐκτίσσε τὸ τζαμί τοῦ Μπεγιαζίτ, ἐπηρεασμένος ἀπὸ τὸν ρυθμὸν τοῦ Γεσίλ τζαμί τῆς Προύσης, εἶνε ὁ μεγαλύτερος ἀρχιτέκτων τοῦ πατισάχ.

Ὁ Σινάν ἐξ ἄλλου, ἡ Βαλιδὲ — Μεχμέτ τοῦ 4ου — καὶ ὁ Κιοπρουλοῦ Μεχμέτ πασάς, ἦσαν οἱ τρεῖς Ρωμηοὶ οἱ ὁποῖοι ἔπαιξαν ἱστορικὸν ρόλον εἰς τὴν ζωὴν τῆς αὐτοκρατορίας. Ἡ Βαλιδὲ μάλιστα, σύζυγος τοῦ σουλτάνου Ἰβραήμ, πού ὡς κηδεμών τοῦ ἀηλίκου υἱοῦ τῆς, μὲ μέγαν βεζύρην τὸν ἀρμενικῆς καταγωγῆς Σουλεϊμάν πασά, ἐκυβέρνησε ὀλόκληρα ἔτη τὴν Τουρκίαν, δὲν εἶχε ἐξισλαμισθῆ, ὅταν δὲ ἀπέθανε τὴν ἐκήδευσε ὁ πατρι-

νὰ κτέ τάρ δύν σὶν ἀνα τῆς τῶν ἐκτ ἀπ τὸν δυ ρά Χέ Με θε τη θέ «Ἡ ρι ἀν Τη σκ πο δ, νη δέ ἡ πτ βο πε πύ πα σε εἶ τὸ δ τ ἰ π κ ν μ γ 6 ὁ σ α α π τε ν δι πε γ σ π ἀ λ ο σ π 12 ἐ π μ 12 τε το ξε αἰ ρι πλ δῆ δυ εἰ ἀ ν κ Α 20 ξι τε θρ ω σ ὠ λ ρ πη ἦ ἰ α λει γέ θε πο να τῆ χα πα εἶν σία χει λευ Χῆ πο γα ψυ κά ἐν νια ἀφ οῦ Χρ νει σι κα τέ ἀ τι ρ σ τ ἡ π γ κ φ τὶ κ ν δ Ε ν μ τ Χ «



Τὸ Σουλεϊμανιὲ

νος τάφος τοῦ μεγάλου ἀρχιτέκτονος, πού τὸ ἔργον του ἀπὸ ἀπόψεως τέχνης ἦτο μιά συνέχεια τῶν παραδόσεων τῆς Κωνσταντινουπόλεως.

Ὁ τουρκικὸς τύπος μὲ κάποιον ἐθνικιστικὸν πνεῦμα ὠμίλησε περὶ Σινάν, διὰ τὸν ὅποιον ἦτο πολὺ ἐνδιαφέρουσα μιά μονογραφία τοῦ Τούρκου ἱστορικοῦ καὶ καθηγητοῦ τοῦ πανεπιστημίου Κωνσταντινουπόλεως Ἀχμέτ Ρεφίκ βέης. Ὁ Τούρκος καθηγητὴς κυρίως ἀπὸ ἀπόψεως τέχνης ἐζήτησε τὸν Σινάν ἀυτοκράτορα τῆς Ὄσμάν, ὁ ὁποῖος ἐξ ἄλλου δὲν ἦτο Τούρκος. Ὁ ἴδιος τὸ ἀναφέρει εἰς κάποια ἀπομνημονεύματά του. Τὸ ἀναφέρουν ἐπίσης χρονογράφοι τῆς ὀθωμανικῆς αὐτοκρατορίας, ὁ δὲ Α. Ὑψηλάντης εἰς τὰ «Μετὰ τὴν ἀλωσίν» του ὑποστηρίζει ὅτι ὁ Σινάν, Χρήστος ἄλλοτε, ἦτο ἀνεψιὸς τοῦ ἀρχιτέκτονος Χριστοδούλου, πού ἐκτίσσε τὸ Φατίχ.

Τὸ παιδομάζωμα, τὸ δραματικὸν ἐκεῖνο «ντεβσιρμέ», πού περιωρίζετο κατ' ἀρχὰς μόνον εἰς τὴν Ρούμελη, περὶ τὰ τέλη τοῦ 15ου αἰῶνος ἐπεξετάθη βαθμηδὸν καὶ εἰς τὴν Ἄνω Ἀσίαν καὶ ὁ Σινάν ἦτο μεταξὺ τῶν μικρῶν ἐκείνων πού ἐφθασαν ἐδῶ ἀπ' τὴν Καισάρειαν. Ἦτο τότε 14 ἐτῶν.

Ἐζησε ἐπὶ τῆς ἐποχῆς τεσσάρων σουλτάνων: τοῦ Γιαβούζ σουλτάν Σελίμ Α', τοῦ Σουλεϊμάν τοῦ Νομοθέτου, τοῦ Σελίμ τοῦ Β' καὶ τοῦ Μουράτ τοῦ Γ'. Εἶνε εὐρύτατον τὸ ἔργον του. Ἐκτίσσε 81 τζαμιά, 51 μεστζίτ, ὅπως ἐλέγοντο τὰ μικρότερα τζαμιά, 26 βιβλιοθήκας, 17 ἱμαρέτια, ἀνάλογα περιποῦ με τοὺς βυζαντινοὺς ξενώνας, 33 ἀνάκτορα, 35 λουτράνας, 7 ὕδραγωγεῖα, μαυσαλεῖα, βρύσσεις, γεφύρας. Ἦρχισεν ὡς μαθητευόμενος κτίστης καὶ ἔγινε κατόπιν ὁ ἀρχιτέκτων Σελίμ τοῦ Α'.

Εἶνε γνωστὴ ἡ τραγικὴ τύχη τῶν μικρῶν ραγιαδῶν τοῦ «ντεβσιρμέ». Ὁ Σινάν ὅμως συνέπεσε ν' ἀποφύγη τὸ σεράι τοῦ Τὸπ Καπού. Ἀλλῶστε ἕνα μέρος τῶν μικρῶν αὐτῶν ἐστέλλετο πάντοτε εἰς τὸ μέγαρον τοῦ βυζαντινοῦ ἱπποδρομίου, τοῦ σημερινοῦ Ἄτ Μεϊδάν. Ἐκεῖ ἐστάλη ὁ Σινάν. Ἦτο, φαίνεται, τὸ μέγαρον αὐτῶ ἐλδός ὀρφανοτροφείου, ὅπου οἱ νεα-

άρχης Παρθένιος. Ἦτο καὶ αὐτὴ ἀπ' τὸ παιδομάζωμα, ἐνῶ ὁ βεζύρης Κιοπρουλοῦ Μεχμέτ πασάς, τοῦ ὁποῖου τὸ ἐπίθετον προέρχεται ἀπὸ τὸ Κιοπρί τῆς Σινώπης, ἐξισλαμισθῆ εἴκοσι ἐτῶν, εἶχε δὲ ἐπεισόδια με τὸν ἡθοποιὸν τοῦ σουλτανικοῦ ἀνακτόρου Λάσκαρην. Ὁ Σινάν, φυσικὰ, ἦτο μεγαλειτέρα φυσιογνωμία. Εἶνε ὁ καλλιτέχνης. Ὡς γενίτσαρος ἔλαβε μέρος εἰς ὄλους περιποῦ τὸς τότε κατακτιτικὸς πολέμους τῶν σουλτάνων, διεκρίθη δὲ εἰς τὴν κατασκευὴν γεφυρῶν διὰ τὸν στρατὸν τοῦ Λουτφί πασά. Εἰς τὴν Σταμπούλ τὸν ἔκαμαν γνωστὸν αἰ γόρραϊον τὸν ἔργον ἐδῶ ἦτο ὁ τουρμπέτ τοῦ Ἀγιάς πασά τὸ 1555. Καὶ ἐπικολούθησε ὅλη ἡ ἄλλη ἀρχιτεκτονικὴ του θρωμανία, με τὴν ἐκλεκτὴν διακόσμησιν.

Τὸ Βυζάντιον, πού ἀπέθανε, ἐξακολούθησε νὰ ἔχη τὰς παραδόσεις του. Ἐνέπνεε τὴν τέχνην. Ἔμενε ἕνα μέρος ἀπ' τοὺς τεχνίτας του. Ὁ καθηγητὴς Ἀχμέτ Ρεβίκ βέης, πού ἐμελέτησε τὰ ἱστορικὰ ἀρχεῖα τῆς ὑψηλῆς πύλης, ἀναφέρει περὶ Σινάν πασά, ὅτι ἐζήτησε καὶ ἦλθαν ἀπὸ τὴν Μυτιλήνην 600 τέχνιται κτίσται καὶ ἄλλοι, τοὺς ὁποίους ἐχρησιμοποίησε εἰς τὴν κατασκευὴν τῶν ὕδραγωγείων τῆς Σταμπούλ Νικόλα.

Τὸ 1561 ὁ Σινάν ἦτο πλέον προσωπικότης τῆς σουλτανικῆς Σταμπούλ, τότε δὲ ἔκαμε τὴν εἰκόνα του ὁ Γερμανὸς ζωγράφος Λόριχ, τῆς ὁποίας καὶ ὑπάρχει ξυλογραφικὴ ἀντιγραφή.

Περὶ Ἰσλαμικῆς τέχνης, κυρίως ὅσον ἀφορᾷ τὴν διακόσμησιν ἐνδιεφέρθη ὁ Σινάν, ἐνῶ εἰς τὸ ἀρχιτεκτονικὸν τοῦ ἔργου εἶχε ὑπ' ὄψιν τὴν «τοπικὴν», ὅπως λέγουσιν οἱ Τούρκοι, τέχνην. Ἡ Ἁγία Σοφία δὲν ἄφηνεν ἀπορία. Λυεῖ ὄλα τὰ προβλήματα ἀρχιτεκτονικῆς. Φυσικὰ ὁ Σινάν ἤξευρε τὴν τουρκικὴν αἰσθητικὴν τῆς ἐποχῆς του, ἐποχῆς τῆς ἀσθητικῆς ἀποκρίσεως, ἡρουμένων τῶν ἀναλογιών, με τὴν

ἐποχὴν τοῦ Ἰουστινιανοῦ. Ἡ οἰκονομικὴ θέσις τῆς ὀθωμανικῆς αὐτοκρατορίας ἦτο τότε παρομοία με τὴν θέσιν τοῦ Βυζαντίου ἐπὶ Ἰουστινιανοῦ. Ὁ Σινάν ἐλάμβανε ὑπ' ὄψιν τὸ Ἰσλάμ καὶ εἰς τὰ τζαμιά του ἀντικατέστησε τὰς εἰκόνας τῶν βυζαντινῶν ναῶν με φαγιάντσες, τὰ βυζαντινὰ κιονόκρανα με σταλακτίτας περσικῆς τέχνης καὶ ἐτροποποίησε κάπως τὰ βυζαντινὰ τόξα. Ἐπηρεασμένος ἀπὸ τὸν ρυθμὸν καὶ τὴν τέχνην τῆς Ἀγίας Σοφίας, δὲν παρέλειψε εἰς τὰ τζαμιά του οὐτε τὴν ποικιλόχρωμα μάρμαρα πού ἔχει ὁ μεγάλος ναός.

Τὸ Σουλεϊμανιὲ τζαμί, τὸ Σεσασδέμπασι, τὸ Ρουστὲμ πασά, τὸ Σελίμ πασά, τὸ Σουλτάν Σελίμ τῆς Ἀδριανουπόλεως, τὸ τζαμί τοῦ Λουλε Μπουργάζ, πού ὁ ρυθμὸς του εἶνε τελειῶς βυζαντινός, τὸ Κουρσουλοῦ τζαμί τῆς Καισαρείας καὶ ἄλλα εἶνε τὰ καλλίτερα ἔργα τοῦ Σινάν. Ξεχωρίζει, ἐννοεῖται τὸ Σουλεϊμανιὲ πού ἔγινε τὸ 1557, μετὰ τοὺς πολέμους ἐναντίον τῆς Οὐγγαρίας πρὸς τιμὴν Σουλεϊμάν τοῦ Μεγαλοπρεποῦς. Οἱ ἀπὸ πορφυρίτην κίονες τοῦ καθίσματος τοῦ βυζαντινοῦ Ἱπποδρομίου, τοῦ αὐτοκρατορικοῦ δηλαδὴ θεαρείου καὶ κίονες ὕψους 9,20 μέτρων ἀπὸ βυζαντινὰ ἀνάκτορα ἐχρησιμοποίηθησαν εἰς τὴν κατασκευὴν τοῦ Σουλεϊμανιὲ, τοῦ ὁποῖου κάμνουν ἐντύπωσιν καὶ οἱ πανύψηλοι μισαρέδες του, με τοὺς τρεῖς ἐξώστας ὁ καθεῖς. Ὁ θόλος του, πού ἔχει διάμετρον 26,50 μέτρων καὶ 32 παράθυρα, τὰ ἡμιθόλια του καὶ τὰ τόξα του εἶνε μιά συνέχεια τῆς βυζαντινῆς παραδόσεως πού ἐξηκολούθησε ὅπωςδήποτε εἰς τὴν ἐδῶ ἀρχιτεκτονικὴν τῶν τζαμιῶν μέχρι τοῦ 18ου αἰῶνος, ὅποτε ἐπὶ σουλτάνου Μαχμούτ—1730—1754— ἤρχισεν ἡ ἐπίδρασις τῆς εὐρωπαϊκῆς τέχνης, ὅπως ἐγίνε με τὸ Λαλελί τζαμί καὶ ἄλλα.

Εἶνε ἐκλεκτῆς τέχνης τὸ Σουλεϊμανιὲ, με τὸ «μικράμι» καὶ τὸ «μιμπέρ» του, με τὰς ξυλογραφίας, τὰ τσινιά του καὶ τὰς ἐπιγραφάς. ἔχει, βεβαίως, τὸ ἔργον τοῦ Σινάν καὶ τουρκικὴν αἰσθητικὴν, τουρκικὴν ψυχὴν, ὅπως θέλει ὁ Ἀχμέτ Ρεφίκ βέης, ἀλλ' ἀπὸ ἀπόψεως γενικώτερας τέχνης καὶ ρυθμοῦ, εἶνε μιά ἐξακολούθησις τῶν παραδόσεων τῆς Κωνσταντινουπόλεως, πού ἀρχίζει διὰ τοὺς Τούρκους ἀπὸ τὰ τζαμιά τῆς Προύσης καὶ τῆς Νικαίας, πού τὰ ἐκτίσσαν Βυζαντινοὶ ἀρχιτέκτονες καὶ τεχνίται καὶ τῶν ὁποίων τὸ Μουρανιὲ τοῦ Τσεκιργκε τῆς Προύσης, εἶνε ἀπολύτως βυζαντινὸν ρυθμὸν.

