

Από το χαλκό στο σίδηρο: Η εξάπλωση προς τη Δύση

Η ΔΕΥΤΕΡΗ ΧΙΛΙΕΤΙΑ π.Χ., που προοιωνίζει την επερχόμενη πολιτισμού του Χαλκού, μέσα σε κλίμα πολιτισμικής οπισμύνης. Στα τέλη του 12ου αι. μια περίοδος ύφεσης, που θα διαρκέσει ως τον 8ο αι. π.Χ. Οι σχέσεις αντιστοίχως μεσογειακών «εταιύρων» —Ανατολία, Κύπρο, Εγγύς Ανατολή— υποβαθμίζονται δραματικά. Εκμυδενίζονται. Παρά την κατάρρευση ανακτορικών κέντρων οικονομική ισορροπία, οι ανταλλαγές, μένεις, συνεχίζονται, όπως δείχνουν λογικά ευρήματα στη «γέφυρα» Κρήτη, Δωδεκάνησα, Κύπρος, μεταξύ Ανατολής. Οι «σκοτεινοί αιώνες» 9ος—, από την πτώση των Μυκηνών στική επέκταση των Ελλήνων, δε απόλυτο «ιστορικό κενό» το οποίο στους Φοίνικες προς τη Δύση. Στη του πληθυσμού συνοδεύει μια αντιστοίχως, που κορυφώνεται με την και ως τα παράλια της Κάτω Ιταλίας περιοχή καλύφθηκε σε τέτοιο βεώστε να μείνει στην ιστορία ως

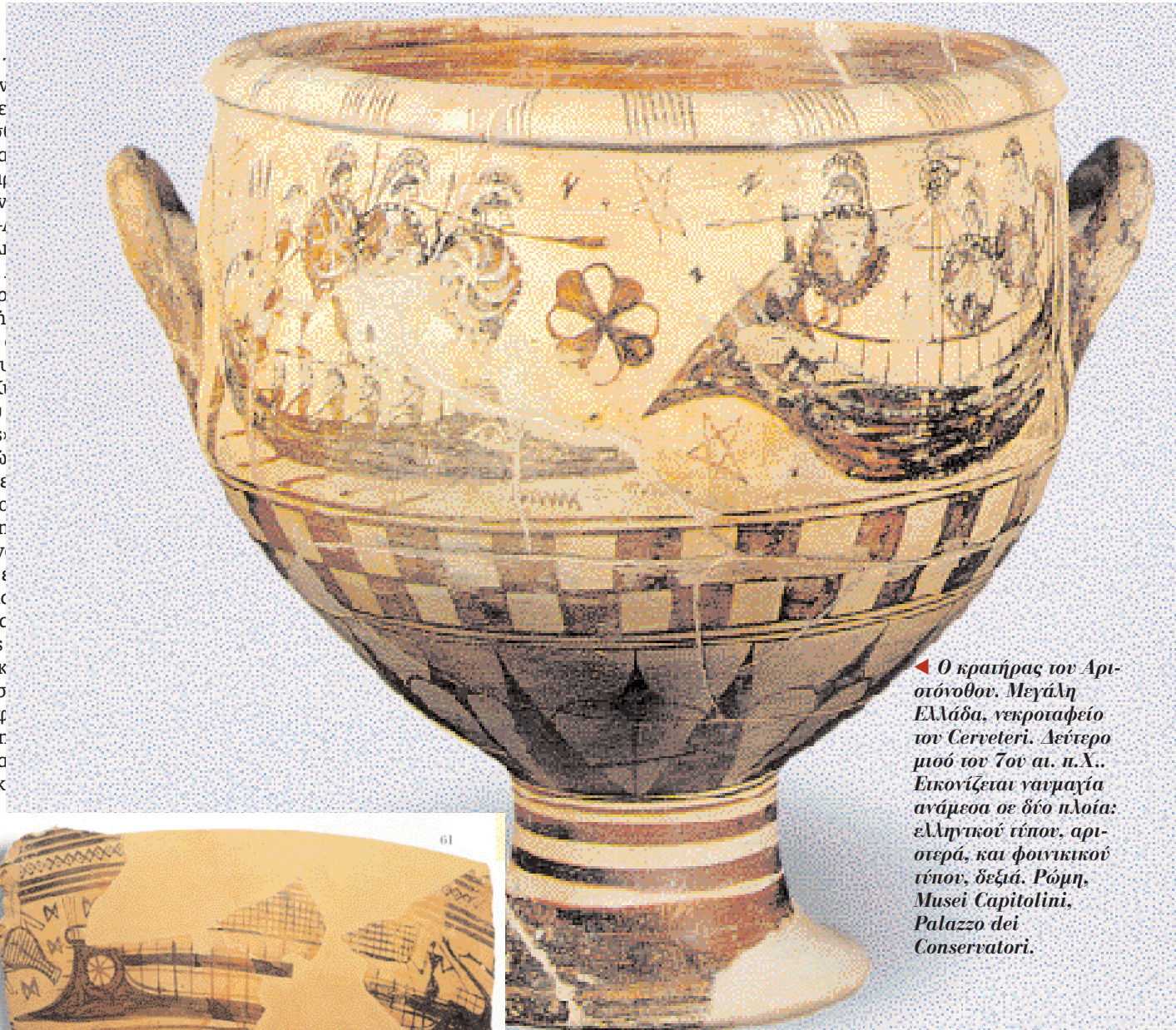
Η νέα άνθηση του πολιτισμού κεραική, χάρις, κυρίως, στη διάδοση εξάπλωση της αλφαβητικής γραφής

Ο σίδηρος ήταν γνωστός από τη δοση του υπήρξε αργή, καθώς το μονοπώλιο των Χετταίων, ως την κ

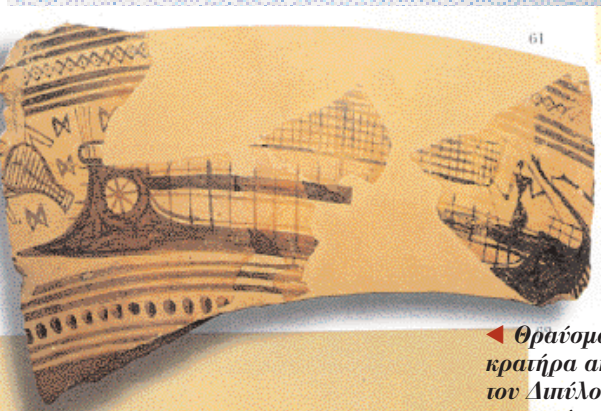
Το ίδιο και η γραφή. Πολύπλοκες και δύσχρηστες συλλαβικές γραφές —τα ιερογλυφικά στην Αίγυπτο, η σφηνοειδής γραφή στη Μ. Ασία και τη Μεσοποταμία, η γραμμική Α και η γραμμική Β στην Κρήτη— υπήρχαν ήδη από τη Εποχή του Χαλκού.

Πού και πότε γεννήθηκε η αλφαβητική γραφή, η επινόηση που απελευθέρωσε την επικοινωνία τουλάχιστον όσο και το αιγαιοπελαγίτικο σκαρί, αιώνες νωρίτερα, η τόσο χρήσιμη στους βιαστικούς εμπόρους και ικανή να μεταγράψει διάφορες γλώσσες; Μια επαναστατική απλοποίηση του αλφαβήτου φαίνεται ότι έγινε στην περιοχή της Συρίας τον 15ο και 14ο αιώνα στην πολυάνθρωπη Ουγκαρίτ και στην κοσμοπολίτικη Βύβλο εμφανίστηκαν οι πρόδρομοι του φοινικικού αλφαβήτου.

Αυτό το αλφάβητο θα το παραλάβουν νωρίς οι Έλληνες. Και ως τον 8ο αι. θα το έχουν προσαρμόσει στην ιδιοσυγκρασία τους, αναβαθμίζοντάς το στο ύψος των ευφάνταστων διανοημάτων, στους πλούσιους ήχους και στην παιγνιώδη διάθεση της γλώσσας που έμελλε να εξελιχθεί στο πιο λαμπρό και ανθεκτικό δημιούργημα της δικής τους, ανεπανάληπτης συνεισφοράς στον πολιτισμό.



◀ Ο κρατήρας του Αριστόνοθου. Μεγάλη Ελλάδα, νεκροταφείο των Cerveteri. Δεύτερο μισό του 7ου αι. π.Χ.. Εικονίζεται ναυμαχία ανάμεσα σε δύο πλοία: ελληνικού τύπου, αριστερά, και φοινικικού τύπου, δεξιά. Ρώμη, Musei Capitolini, Palazzo dei Conservatori.



◀ Θράνασμα γεωμετρικού κρατήρα από το νεκροταφείο του Διυίλου (760-750 π.Χ.) με παράσταση πολεμικού πλοίου. Αθήνα, Εθνικό Αρχαιολογικό Μουσείο.

▼ Η Ονοχόη του Διυίλου. Τρίτο τέταρτο του 8ου αι. π.Χ. Η έμμετρη επιγραφή στη ράχη του αγγείου «Όποιος από τους χορευτές πιο ανάλαφρα τώρα χορεύει, σ' αυτόν ανήκω», αποτελεί το αρχαιότερο γνωστό δείγμα ελληνικής αλφαβητικής γραφής. Αθήνα, Αρχαιολογικό Μουσείο.



Ευχαριστούμε τους επιστήμονες που υπογράφουν τα κείμενα του αφιερώματος και όσους ευγενικά μας παραχώρησαν το δικαίωμα χρήσης του εικονογραφικού υλικού. Επίσης, την κυρία Αλεξάνδρα Καρέτσου, διευθύντρια του Αρχαιολογικού Μουσείου Ηρακλείου, η οποία βοήθησε αποφασιστικά από την αρχή.