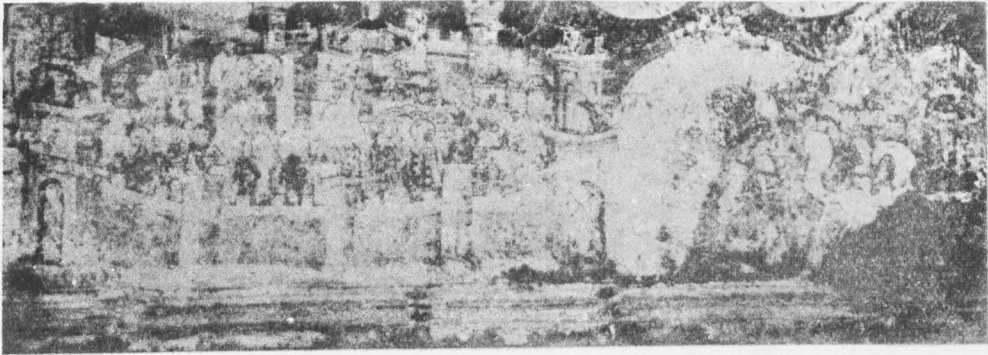


εἰς τὸ αὐτὸ λάθος, ἀλλ' ὁ Δούκας εἶναι τοῦλάχιστον ἐν πολλοῖς ἄλλοις ἀκριβέστατος, ἐνῶ θαρρούντως δυνάμεθα νὰ εἰπώμεν ὅτι ἡ τοῦ Κριτοβούλου ἀφήγησις εἶναι μᾶλλον γύμνασμα ρητορικὸν ἢ κίσιτα περὶ τῆς ἀληθείας κηδόμενον ἢ ἔργον ἄξιον ὀπωσοῖν τοῦ τῆς ἱστορίας ὄνόματος.

Τοιοῦτοτρόπως διήλθον σὶ τρεῖς ἐκεῖναι ἡμέραι ἐν τῷ ὀρμανικῷ στρατοπέδῳ. Ἄλλοια δὲ παντάπασιν ὑπῆρξεν ἡ ὄψις τῆς πόλεως ἐν τῷ αὐτῷ διαστήματι. Ὁ μέγας



Ἡ πολιορκία τῆς Κωνσταντινουπόλεως. Λιτανεία ἐν τῇ πόλει  
(Μία τῶν τοιχογραφιῶν τῆς ἐν Οὐμὸρ τῆς Βουκοβίνης μονῆς)

βεζίρης Χαλήλ πασᾶ; ἔσπευσε νὰ διαμηνύσῃ τῷ βασιλεῖ τὰ ἐν τῷ συμβουλίῳ ἀποφασισθέντα καὶ «παρήνει αὐτὸν μὴ φοβεῖσθαι, διότι ἐν τοῖς πολέμοις ἀδηλός ἐστιν ἡ τύχη πολλάκις». Ἄλλὰ καὶ ἄνευ τοῦ μηνύματος τούτου εὐκολον ἦτο εἰς τοὺς χριστιανούς νὰ νοήσωσιν ἐκ τῶν φωταψιῶν, τῶν κραυγῶν καὶ τῶν κινήσεων τοῦ στρατοπέδου, τῶν πολεμίων ὅτι ἐπλησίαζεν ἡ κρίσιμος ἡμέρα. Καὶ ὁ μὲν πολὺς ὄχλος κατελήφθη ὑπὸ φόβου οἱ δὲ εὐάριθμοι ἀλλὰ λογάδες μαχηταὶ ἐδιπλασίασαν τὸν ὑπὲρ τῆς ἀμύνης ζῆλον. Πρὸς παραμυθίαν τοῦ πλήθους καὶ ἐνίσχυσιν τοῦ θρησκευτικοῦ αὐτοῦ αἰσθήματος ὁ βασιλεὺς διέταξεν ἵνα ἀρχιερεῖς, ἱερεῖς καὶ μοναχοί, συνεπαγόμενοι τὰ θεῖα ἐκτυπώματα, ἰδίᾳ δὲ τὴν ἐν τῇ μεσαιωνικῇ ἡμῶν ἱστορίᾳ τοσάκις θανατουργήσασαν εἰκόνα τῆς πανυπεράγνου Θεοτόκου, τὴν καλουμένην Ὀδηγήτριαν <sup>(1)</sup>, περιέλθωσι τὰ τείχη τῆς πόλεως ἱκετεύοντες τὸν Θεὸν ἵνα γίνῃ ἴλεως τῇ κληρονομίᾳ αὐτοῦ, καὶ ἐπικαλούμενοι τὰς πρεσβείας τῆς πολιούχου ἐκείνης, δι' ἧς ἀπὸ τοσοῦτων ἐλυτρώθη ἡ βασιλεύουσα κινδύνων καὶ παρηκολούθησε τὴν λιτανείαν ταύτην λαὸς ἀναρίθμητος, μάλιστα δὲ γυναῖκες καὶ παῖδες κράζοντες μετὰ δακρῶν τὸ «Κύριε ἐλέησον». Πρὸ πάντων ὅμως τῇ 25 ἐφρόντισεν ὁ βασιλεὺς νὰ πληρωθῶσι κατὰ τὸ δυνατόν τὰ ὀλεθρώως ἀυξάνοντα ρήγματα ἐπὶ τούτῳ δὲ ἔσωρεύντο εἰς τὰ τείχη σάκκοι μεστοὶ ἐρίων ἢ ἐπεφορεῖτο ὕλη παντοία, λίθοι καὶ ξύλα καὶ φάκελοι χόρτων παντοδαπῶν μετὰ πηλοῦ μεμιγμένων, καὶ ἔμπροσθεν ἐπετί-

(1) Ἡ εἰκὼν τῆς Ὀδηγήτριας ἡ ἱστορηθεῖσα ὑπὸ τοῦ ζωγράφου Λουκά τοῦ ἱερωτάτου (οὐχὶ ὑπὸ τοῦ ἀποστόλου καὶ εὐαγγελιστοῦ Λουκά, ὡς φαίνεται) ἦν τεθειμένη ἀκριβῶς ἐκεῖ ὅπου κατὰ τοὺς χρόνους τοῦ πάλαι Βυζαντίου ἴστατο τὸ ἄγαλμα τῆς Ἀθηνᾶς τῆς Ἐκβασίας (τῆς προστατευούσης τοὺς ἐκπλέοντας τοῦ πορθμοῦ). Ὀδηγήτριας εἰκόνας ὑπάρχουσι σήμερον ὡς εἴρηται ἤδη ἐν ἀπάσαις ταῖς ἐλληναλβανικαῖς ἀποικίαις τῆς Σικελίας.

