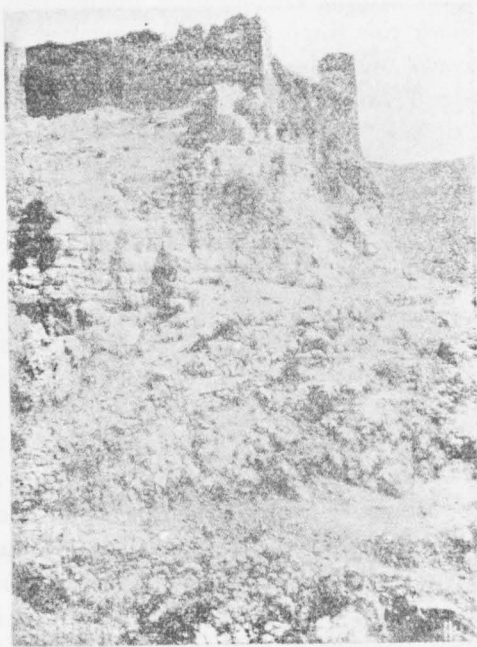


βραδύτερον. Ἐνταῦθα δὲ ρίψωμεν ἐν βλέμμα ἐπὶ τῶν πρὸς βορρᾶν τῆς Πελοποννήσου ἑλληνικῶν χωρῶν, ἵνα παραστήσωμεν πῶς εἶχον ἐν κεφαλαίῳ τὰ πράγματα αὐτόθι, ὅτε ἀπεβίωσεν ὁ Γουλιέλμος τῆς Πελοποννήσου.

Τῶν Σαλώνων ἦρχε κατὰ τοὺς χρόνους τούτους ὁ τοῦ Θωμᾶ Β΄ υἱὸς Γουλιέλμος, τὸν ὁποῖον βραδύτερον διεδέξατο ὁ μονογενὴς υἱὸς του Θωμᾶς Γ΄, καὶ τούτου θανόντος τῷ 1311 ἐξέλιπε τὸ γένος τῶν Στρομογκούρτ. Ἐν Θεσσαλίᾳ, ἂν καὶ αὕτη συνεδέετο μᾶλλον μετὰ τῆς Ἡπείρου ἢ μετὰ τῶν φραγκικῶν ἡγεμονιῶν, ἐσφύζοντο ἔτι που καὶ που φρουδαλικοὶ τινες δυνάσται μικρὰ ἔχοντες κτήματα. Ἰσχυρότερος αὐτῶν ἦτο ὁ κύριος τῆς Βοδονίτζης μαρκίων Οὐβερτίνος Παλλαυιζίνης, ὅστις ὅμως ἀπεβίωσε ζῶντος ἔτι τοῦ Γουλιέλμου, καταλιπὼν τὴν χώραν αὐτοῦ εἰς τὴν ἀδελφὴν του Ἰσαβέλλαν. Ἄλλ' ἢ μᾶλλον λόγου ἀξία μετὰ τὴν Πελοπόννησον φραγκικὴ ἀρχὴ ἦτο τὸ δουκάτον Ἀθηνῶν. Ἐνταῦθα ὁ Γουίδων Α΄ ἀπεβίωσε τῷ 1263, ὀλίγον μετὰ τὴν ἐκ τῆς Γαλλίας ἐπάνοδόν του, καταλιπὼν δύο υἱούς, ὧν ὁ Ἰωάννης Α΄ ἔλαβε τὸ ἀξίωμα τοῦ δουκὸς τῆς Ἀττικῆς καὶ τῆς Βοιωτίας, 1263 — 1280. Οἱ κυριώτατοι αὐτοῦ ὑποτελεῖς ἦσαν ὁ νεώτερος ἀδελφός του Γουλιέλμος, ἄρχων τῆς Λεβαδείας, καὶ ὁ ἐξαδελφός του Σαιντ Ὀμέρ, ἄρχων τοῦ ἡμίσεος τῆς πόλεως Θηβῶν. Διετῆρει δὲ ὁ δούξ Ἰωάννης καὶ τὰ ἐν Πελοποννήσῳ φέουδα αὐτοῦ, ἦτοι τὸ Ἄργος καὶ τὸ Ναύπλιον. Περὶ τῶν σχέσεων τοῦ δουκὸς Ἰωάννου μετὰ τοῦ δεσπότη Μεγαλοβλαχίας καὶ τῶν ἐν Εὐβοίᾳ λομβαρδικῶν δυναστῶν θέλομεν ὀμιλήσει μετ' ὀλίγον. Περὶ δὲ τῆς ἐσωτερικῆς αὐτοῦ διοικήσεως ἄλλας δυστυχῶς εἰδήσεις δὲν ἔχομεν εἰμὴ ὅτι ἠκμαζε τότε ἐνταῦθα ἡ μονὴ τοῦ Δαφνίου, ἐννοεῖται, ὡς ἐνδιαίτημα δυτικῶν μοναχῶν, καὶ ὅτι ὁ δούξ μὴ ἀρκούμενος εἰς τὰς προσόδους τῆς χώρας αὐτοῦ μετήρχετο δεινὴν πειρατείαν ἐντὸς τοῦ Αἰγαίου πελάγους. Ταῦτα περὶ τῆς ἀνατολικῆς Ἑλλάδος. Τῆς δὲ δυτικῆς ἐξηκολούθει ἄρχων ὁ Μιχαὴλ Β΄ Κομνηνός, καίτοι ἀκαταπαύστως ὑπὸ τῶν ἐν Κωνσταντινουπόλει πολεμουμένων, μέχρις οὗ τῷ 1265 ἠναγκάσθη νὰ δόσῃ πίστιν εἰς τὸν Μιχαὴλ Παλαιολόγον, νὰ παραχωρήσῃ αὐτῷ τὰ Ἰωάννινα καὶ νὰ δώσῃ ὀμηρον τὸν δεύτερον υἱόν του Ἰωάννην. Ἀποθανόντος δὲ τοῦ Μιχαὴλ Β΄ τῷ 1271 ὁ μὲν πρεσβύτερος υἱὸς του Νικηφόρος δὲν ἐκληρονόμησεν εἰμὴ μέρος τῆς Ἡπείρου (Θεσπρωτίαν καὶ Δολοπίαν), τὴν Ἀκαρνανίαν, τὴν Αἰτωλίαν καὶ τὰς νήσους Κέρκυραν, Κεφαλληνίαν, Ἰθάκην· ἐκ δὲ τῶν λοιπῶν κτήσεων τοῦ Μιχαὴλ Β΄ τὰς μὲν παρέλαβεν ἕτερος υἱός, ὁ νόθος Ἰωάννης, αἱ δὲ ἐπιτραπέισαι ὑπ' αὐτοῦ, ζῶντος ἔτι, εἰς τὸν Μαρφρέδον περιήλθον μετ' οὐ πολὺ εἰς τὸν Ἀνδευαυικὸν οἶκον. Ὁ νόθος ἐκεῖνος υἱὸς τοῦ Μιχαὴλ Β΄, Ἰωάννης Α΄ (ἄλλος παρὰ τὸν πρό μικροῦ μνημονευθέντα νόμιμον ὀμόνυμον



Τὸ κάστρον τῶν Σαλώνων

