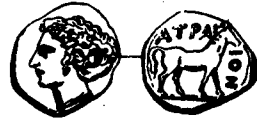
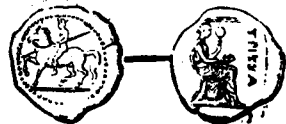
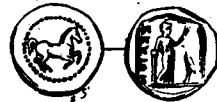


σται, δὲν ἦσαν μόνον γεωργοὶ καὶ ποιμένες, ἀλλ' ἀπετέλουν καὶ ἀξιόλογον μέρος τῆς στρατιωτικῆς δυνάμεως. Ἐν γένει δὲ οἱ πενέσται δὲν ἦσαν κυρίως εἰπεῖν δούλοι, διότι δὲν ἐπωλοῦντο ἔκτος τῆς χώρας, εἶχον ἰδίας κατοικίας, ἔφερον ὄπλα, ἐλάουν τὴν ἑλληνικὴν γλῶσσαν καὶ ἠδύνατο νὰ κτήσωνται περιουσίαν· τινὲς μάλιστα τῶν πενεστῶν λέγονται ἀποβάντες πλουσιώτεροι τῶν κυρίων αὐτῶν. Ὡστε ἡ τάξις αὕτη τῶν ἀνθρώπων διέφερεν οὐσιωδῶς ἀπὸ τὰ ἀγοραστὰ ἀνδράποδα, δι' ὧν ἐκαλλιεγοῦντο συνήθως αἱ γαῖαι τῶν πλουσιῶν τῆς ἄλλης Ἑλλάδος, εἰς τὰς Θήβας, εἰς τὸ Ἄργος, εἰς τὰς Ἀθήνας, εἰς τὴν Ἥλιδα, καὶ τὰ ὁποῖα οὔτε κατοικίαν οὔτε κτήσιν οὔτε ὄπλα οὔτε οἰκογένειαν εἶχον. Διὸ οὐδ' ἦσαν ἐπικίνδυνα τὰ ἀνδράποδα ταῦτα καὶ δὲν ἤρχισαν νὰ ἀφηνιάζωσιν εἰμὴ ἐπὶ τῆς παρακμῆς τῆς ἀρχαίας Ἑλλάδος. Ἐνῶ οἱ πενέσται, ἔχοντες τοσοῦτους πόρους καὶ συνάμα τὴν συνείδησιν τῆς ἑλληνικῆς καταγωγῆς καὶ τῆς ὑποδεεστεράς τύχης, ἐστασίαζον πολλάκις καὶ πάντοτε ἐνεποιοῦν πολὺν φόβον εἰς τοὺς δεσπότας, ἀπαρалаλάκτως ὡς οἱ εἰλωτες τῆς Σπάρτης, πρὸς οὓς καὶ μόνους δύνανται νὰ παραβληθῶσιν οἱ πενέσται, ὡς θέλομεν ἰδεῖ.

Οἱ ἐπίσημοι οἴκοι οἵτινες συνεκρότου τὴν ὀλιγαρχίαν τῶν θεσσαλικῶν πόλεων δὲν ἦσαν πάντοτε πάντες ἴσοι πρὸς ἀλλήλους. Ἐνίοτε εἰς ἕξ αὐτῶν ἀπέβαιεν ἰσχυρότερος τῶν λοιπῶν καὶ τότε προεξῆρχε τῆς πόλεως. Τοιοῦτοι ἀνεδείχθησαν ἐν Λαρίσῃ οἱ Ἀλευάδαι, οἵτινες ἐφημιζοντο ὡς ἀπόγονοι τοῦ Ἡρακλέους καὶ ἐλογίζοντο ὁμοταγεῖς τῶν βασιλέων τῆς Σπάρτης. Περιώνυμοι δὲ διατελέσαντες διὰ τὸν πλοῦτον αὐτῶν καὶ τὴν εὐγενῆ προστασίαν ἣν ἀπένεμον εἰς τοὺς ποιητὰς ἐξυμνήθησαν ὑπὸ τε τοῦ κείου Σιμωνίδου, καὶ ὑπὸ τοῦ θηβαίου Πινδάρου, περὶ τὰ τέλη τῆς ἕκτης καὶ ἐν ἀρχῇ τῆς πέμπτης ἑκατονταετηρίδος. Τοιοῦτοι ἀνεδείχθησαν καὶ οἱ ἐν Κραννῶνι Σκοπάδαι, οἵτινες λέγονται συγγενεῖς τῶν Ἀλευαδῶν καὶ τοὺς ὁποίους ὑμνησεν ὁμοίως ὁ Σιμωνίδης. Τοιοῦτοι δὲ κατὰ τὸ μᾶλλον ἢ ἥττον ὑπῆρξαν καὶ ὁ Κινέας ὁ γόννιος, ὁ ἐλθὼν εἰς Ἀθήνας περὶ τὰ τέλη τῆς ἕκτης ἑκατονταετηρίδος, μετὰ χιλίων ἰππέων, εἰς βοήθειαν τῶν Πεισιστρατιδῶν, καὶ ὁ Μένων ὁ φαρσάλιος, ὁ βραδύτερον στρατεύσας μετὰ τῶν Ἀθηναίων εἰς τὸν κατὰ τῆς Ἀμφιπόλεως πόλεμον, μετὰ 200 ἢ 300 ἰππέων στρατολογηθέντων ἐκ τῶν ἰδίων αὐτοῦ πενεστῶν, καὶ ὁ φίλαρχος καὶ πλούσιος Ἰάσων ἐν Φεραῖς, καὶ ὁ ἀγαθὸς καὶ φιλοδίκαιος Πολυδάμας ἐν Φαρσάλῳ, ἀμφότεροι ἀκμάσαντες ἐν τῇ τετάρτῃ ἑκατονταετηρίδι. Ἐνίοτε εἰς τῶν κατὰ πόλεις ἰσχυροτέρων τούτων οἴκων ἀνεγνωρίζετο τῆς ὅλης χώρας ἡγεμών, τὸ δ' ἀξίωμα τοῦτο ἐλάμβανε συνήθως, μέχρι τῶν μηδικῶν, ὁ τῶν Ἀλευαδῶν οἶκος, ὄχι ὅμως πάντοτε, διότι ὁ προαναφερθεὶς Κινέας ὁ γόννιος φαίνεται ἀποσταλεῖς εἰς Ἀθήνας ὡς κοινὸς τῶν Θεσσαλῶν ἡγεμών. Ὁ τοιοῦτος ἡγεμὼν ὄνο-

## Νομίσματα θεσσαλικῶν πόλεων

Κραννῶνος  
(Θεσσαλὸς φορὸν καυσίαν καὶ ἰππέος)Ἄτροκος  
(Κεφαλὴ νέμφης καὶ ἰππος)Τρίκκης  
(Ἴππεος καὶ γυνὴ κρατοῦσα κάτοπτρον καὶ θυμιατήριον)Τρίκκης  
(Ἴππος καὶ ἡ νέμφη Τρίκκη μετὰ κύκνου)Ἡρακλείας  
(Κεφαλὴ λέοντος καὶ ῥόκαλον)