

4 391015 27

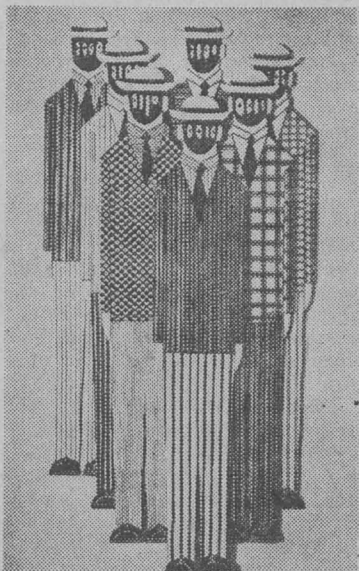
ΕΙΚΑΣΤΙΚΕΣ ΤΕΧΝΕΣ

Τό άνώνυμο πλῆθος στήν Έκθεση Γ. Γαϊτη

Έκτοπίζοντας τὸ καθημερινὸ κατεστημένο τοῦ «Πολύπλανου», παρουσιάζεται ἀπὸ χθὲς μόνος του σὲ ὅλα τὰ πλάτη καὶ τὰ μήκη τοῦ χώρου τῆς Δημοκρίτου 20, ὁ Γιάννης Γαϊτῆς. Θέμα τῆς ζωγραφικῆς του καὶ πάλι ὁ ἄνθρωπος, ὁ ἀνώνυμος, τὸ ἀπειροελάχιστο τμήμα τοῦ πλῆθους. Ἦ ἀνθρωπάκια του πασιγνώστα, σὲ ὅλα τὰ μεγέθη σὲ ζωγραφικὴ καὶ σὲ ἐπινοητικὲς κατασκευές, ἕνα σῆμα κατατεθὲν τοῦ καλλιτέχνη, ἀλλὰ καὶ τοῦ καιροῦ του. Ἡ ἀνωνομία τοῦ ἀνθρώπου τῶν συγχρόνων πόλεω, μὲ τὴν ἀριθμητικὴ ἐπανάληψη τῶν ἰδίων μονάδων μὲ τὰ ἴδια χαρακτηριστικά, ἔχει ἀποτυπωθῆ σὲ ἀπομυθοποιητικὲς τοιχογραφίες.

Γεννημένος στὴν Ἀθήνα στὰ 1923, σπούδασε στὴν Ἀνωτάτη Σχολὴ Καλῶν Τεχνῶν καὶ ἀπὸ τὸ 1954 ἐγκαταστάθηκε στὸ Παρίσι. Ἀπὸ τότε ἐναλλάσσει τὶς ἐκθέσεις του σὲ διάφορες πόλεις τῆς Εὐρώπης καὶ στὴν Ἀθήνα. Σχεδὸν δὲν περνάει οὔτε ἕνας χρόνος ἀδείας ἀπὸ μιὰ παρουσία του ἀτομικὴ ἢ ἀπὸ μιὰ συμμετοχὴ του σὲ ὁμαδικὴ ἐκδήλωση. Ἡ ἰδέα ποῦ ἀπετέλεσε καὶ τὸ εὔρημα τοῦ Γαϊτῆ, ἡ τυποποίηση, ἡ ἐπανάληψη εἶναι ἀπὸ τὶς καθοριστικὲς του πεποιθήσεις γιὰ τὴν τέχνη. Ὁπαδὸς τῶν πολλαπλῶν, τῶν παραγῶν τῶν ἀντικειμένων ποῦ εἶναι προσιτὰ στὸ κοινὸ, ὑλικά κι' ὄχι μόνον πνευματικά, ἐπινόησε μιὰ ἀτέλειωτη σειρά ἀπὸ διασκεδαστικὰ παίχνιδια ποῦ ὅμως εἶναι φτιαγμένα ἀπὸ τὸν ἴδιο τὸν καλλιτέχνη.

Ἦ ἀνθρωπάκια τοῦ Γαϊτῆ εἶναι σὰν ἕνα νόμισμα ποῦ περνάει. Ὁ ρυθμὸς τους, ἡ ταχύτητα ἀναπαγωγῆς τους, ἡ παθητικότητα καὶ ἡ ἀδιαφορία τους μπροστὰ στὶς ἀνθρώπινες τραγωδίες εἶναι στοιχεῖα τῆς δικῆς μας κοινωνίας. Ἡ στάση τους ἐπιδέχεται πολλὲς ἐρμηνείες, ἀλλὰ κανεὶς δὲν μπορεῖ ν' ἀρνηθῆ ὅτι ἡ κάθε μιὰ ἀπὸ τὶς φιγούρες αὐτὲς ποῦ ποτὲ δὲν εἶναι μόνες, εἶναι ἕνα σκίτσο τῆς μοναξιάς. Ὅλο τὸ σκηνικὸ ὑπάρχει: ἡ πολυκοσμία, τὸ ὁμοίομορφο ντύσιμο τοῦ καθωσπρέπει ἀστοῦ, ἡ βουὴ τῶν μεγάλων δρόμων ποῦ αὐτόματα ἀνακαλεῖται στὴ μνήμη σου, τ' ἀνέκφραστα πρόσωπα. Ὁ ἄνθρωπος εἶναι μόνος.



«Αὐτοὶ οἱ κύριοι», ἔργο τοῦ Γ. Γαϊτῆ σὲ ξύλο.

Ἕνα σημεῖο ποῦ θάπρεπε νὰ ὑπογραμμισθῆ στὸ ἔργο τοῦ Γαϊτῆ εἶναι ἡ ἀπουσία κάθε σοβαροφάνειας. Ἕνα διαβρωτικὸ χιούμορ διατρέχει τὰ ξύλινα σώματα, τὶς ὑποτυπώδεις φυσιογνωμίες. Ἀλλὰ δὲν εἶναι ἕνα χιούμορ ὑπεροπτικὸ. Οἱ ἄλλοι, τὸ πλῆθος δὲν εἶναι παρὰ ἐπανάληψη τοῦ ἑαυτοῦ του. Γι' αὐτὸ τὰ ἔργα τοῦ Γαϊτῆ εἶναι ἀποδεκτὰ ἀπὸ τὸ κοινὸ ποῦ ἀναγνωρίζει τὰ σύλλογικά του χαρακτηριστικά. Ἄν ἦταν τραγικὴ ἡ αἴσθησις τῆς μοναξιάς θὰ μπορούσε νὰ μᾶς συντρίψει. Ἄν ἦταν ὑπεροπτικὴ ἡ εἰρωνεία δὲν θὰ εἶχε ἀποδέκτη. Περισσότερο ἀπὸ μιὰ ἀνταρσία οἱ καθρέφτες αὐτοὶ τῆς τυποποίησής μας, ὑποβάλλουν τὴν ἰδέα μιᾶς προσαρμογῆς. Εἶναι προφανῶς μιὰ στάση ἀντιρωτικὴ, μιὰ στάση συμβιβασμοῦ. Ἀλλὰ τί ἄλλο ἀπὸ ἔλλειψη μυθικοῦ ἡρωισμοῦ εἶναι ἡ προσαρμογὴ μας στὴν ἀποπροσωποποίηση τῆς συγχρόνης ζωῆς;

Β. ΣΠΗΛΙΑΔΗ