

390997

Ε.Κ.3.5.74

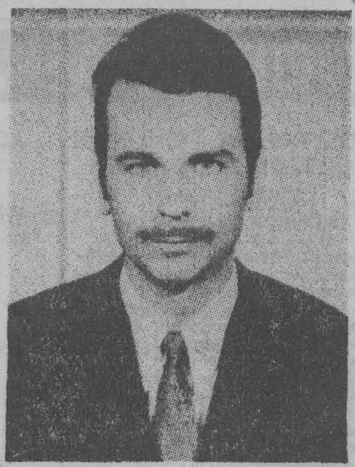
ΚΡΙΤΙΚΗ ΤΩΝ ΕΚΘΕΣΕΩΝ

ΤΟΥ Κ. ΣΤΕΛΙΟΥ ΛΥΔΑΚΗ

# Γ. ΓΕΩΡΓΙΑΔΗ-Χ. ΣΟΥΡΡΑΠΑ:

## Προβληματισμοί και κατασκευές

### ΣΤΙΣ ΓΚΑΛΕΡΙ «ΝΕΕΣ ΜΟΡΦΕΣ» ΚΑΙ «ΩΡΑ»



#### Η γλυπτική του Γιώργου Γεωργιάδη στις «Νέες Μορφές»

ΤΟ ΕΚΦΡΑΣΤΙΚΩΤΕΡΟ θεματικό μέσο της γλυπτικής ήταν και παραμένει ο άνθρωπος. Η μορφή του από πλευράς δομής προσφέρει απεριόριστες πλαστικές δυνατότητες. Οι αρχαίοι που το ανακάλυψαν αυτό διαμόρφωσαν την αισθητική τους με βάση το ανθρώπινο σώμα στο οποίο αναζητούσαν και εύρισκαν όλα εκείνα τα στοιχεία που με την αρμονική τους συνύπαρξη οδηγούν στην τελειότητα. Στην γλυπτική του 20ού αιώνα ο άνθρωπος βρίσκεται και πάλι στο κέντρο της γλυπτικής επίδοσης. Όμως αυτή την φορά δεν ενδιαφέρουν οι εσωτερικές ή εξωτερικές αρμονίες της μορφής του μα τα σκαμπενοβάσματα της ψυχής του, οι περιπέτειές της, οι αγωνίες της και τα πολλά της προβλήματα.

ΑΚΡΙΒΩΣ σ' αυτά τα πλαίσια διαμορφώνεται και η γλυπτική του Γιώργου Γεωργιάδη, ενός άκέραιου καλλιτέχνη στην αντιμετώπιση των θεμάτων του. Ο Γεωργιάδης αντιπαρέρχεται όποιοσδήποτε συμβιβασμούς και αμείλικτος αποκαλύπτει την αλήθεια, που αποτελεί το βασικότερο στοιχείο των αναζητήσεών του. Αλήθεια εδώ είναι όχι η πραγματικότητα μα το αποτέλεσμα της στον ψυχικό κόσμο του ανθρώπου. Αποτέλεσμα της είναι η φίμωσή του, η αποξένωσή του από την φύση, ο πνευματικός εξανδραποδισμός του. Για να εξωτερικευθούν αυτές οι καταστάσεις χρησιμοποιεί ο γλύπτης Γεωργιάδης διάφορα συμβολιστικά μέσα ενώ η ίδια η δομή και επεξεργασία της μορφής - συνήθως μιας γυναικείας καθιστικής μορφής - συμβάλλουν σε μια καθαρά εξπρεσιονιστική αλλά και αποξενωτική παρουσίαση άπιστευτου δυναμισμού.

ΤΟ ΤΥΛΙΓΜΑ σε επιδόσεμους ή κομμάτια από ύφασμα υποδηλοί την στένωση, φίμωσι και δέσμευσι των ψυχικών ελευθεριών, ενώ η αντικατάστασι φυσικών μελών του σώματος με κουκλιστικά, δημιουργεί συνειρμούς σχετικούς



Ένα από τα εκθέματα του Γ. Γεωργιάδη, με τίτλο «Ο πόλεμος τέλειωσες».

με την απονέκρωσι και κατάργησι δυνατοτήτων και πάλι ψυχικού χαρακτήρα.

Η ΠΡΟΣΚΟΛΛΗΣΗ του ανθρώπου κυρίως μετά το Δεύτερο Παγκόσμιο Πόλεμο, στο εύτελες και τυχαίο, που το χρησιμοποιεί για να γεφυρώση αγεφύρωτα εσωτερικά πλήγματα και χάσματα διαγράφονται στην αντιπαροβολή μιας ανθρώπινης και μιας κουκλιστικής μορφής. Βέβαια εδώ διαμορφώνονται ύ-

περραλιστικοί συσχετισμοί που υποθάλλουν την μεταφορική της έκφρασης. Και ειδικά σ' αυτό το σημείο που ακόμη το στοιχείο πόν αποτελεί ένα εκφραστικό παράγοντα πρωταρχικής σημασίας αξιοποιείται η νοστροπία του Γεωργιάδη σ' ένα ύψιστο βαθμό.

ΑΡΙΣΤΟΥΡΓΗΜΑΤΙΚΟ μετιέ και συνθετική δύναμι αποτελούν επί πλέον θετικά κριτήρια για την αντιμετώπιση μιας πραγματικά αξιόλογης δημιουργίας, που αποτελεί ένα βασικό κεφάλαιο της ελληνικής γλυπτικής επίδοσης του παρόντος.

#### Κατασκευές και ζωγραφική του Χαράλαμπου Σουρραπά στην «Ωρα»

ΕΠΑΝΩ σ' άχνάρια Ίταλων κυρίως κατασκευαστών προσπαθεί ο Χαράλαμπος Σουρραπάς να δημιουργήσει μια περισσότερο ζωγραφική παρά πλαστική ιδέα μέσα στο χώρο χρησιμοποιώντας πολύχρωμα κομμάτια ξύλου, που συνδέει σ' ένα οποοδήποτε σχήμα. Η αποξενωτική - σουρρεαλιστική εικόνα εντείνεται ακόμη πιο πολύ όταν επιδύκωνται παρανοϊκές συγχύσεις μεταξύ πραγματικού και εικονικού. Μία μωτοσκέλετα π.χ. ζωγραφισμένη με αποξενωμένα χρώματα επάνω σ' ένα επίπεδο ξύλο το περίγραμμα της οποίας έχει αποκοπή, δημιουργεί μια συγκεχυμένη εντύπωση ονειρικού τύπου. Βέβαια αναρωτιέται κανείς σε τέτοιες περιπτώσεις τί περισσότερο αντιπροσωπεύουν τέτοιες κατασκευές από κείνες τις τρισδιάστατες των παιδικών διβλίων που ανοίγοντας μια σελίδα, με την βοήθεια καρτοκοπτικών εγχρώμων επιπέδων δημιουργείται μια τρισδιάστατη παρουσίασι. Για την αρχιτεκτονική έσπερικών χώρων έχουν οπωσδήποτε μια σημασία, αλλά εκεί εξαντλείται η σημασία τους αυτή.

Η ΖΩΓΡΑΦΙΚΗ του Σουρραπά είναι ούσιαστικά άσχετη προς το πνεύμα και το ύφος των κατασκευών, σε όριόμενες δε περιπτώσεις ενδ' αφέρευσσ, παρα την πολύ γνωστή τυπολογία των μοτίθων που επεξεργάζεται.

