

## ΤΡΑΪΑΝΟΥΠΟΛΙΣ

Πόλις τῆς μεσημβρινῆς παραλίας τῆς Θράκης, κειμένη πρὸς Δυσμὰς τοῦ Ἐβρου ποταμοῦ καὶ 12 περίπου χιλίόμετρα ἀπέχουσα ἀπὸ τῆς παραλίας.

Εἰς παλαιότεραν ἐποχὴν ἐπὶ τῆς θέσεως αὐτῆς ἔκειτο ἡ ἀρχαία Δορίσκος, ὅπου ὁ Ξέρξης, διαπεραιωθείς εἰς τὴν Θράκην τῷ 480 π. χ., ὄτε ἐπήρχεται κατὰ τῆς Ἑλλάδος, ἐμέτρησε τὰ στρατεύματα αὐτοῦ. Τῷ 346 π. χ. κατελήφθη ὑπὸ Φιλίππου τοῦ Β' βασιλέως τῆς Μακεδονίας, τῷ δὲ 200 π. χ. ὑπὸ Φιλίππου τοῦ Ε'.

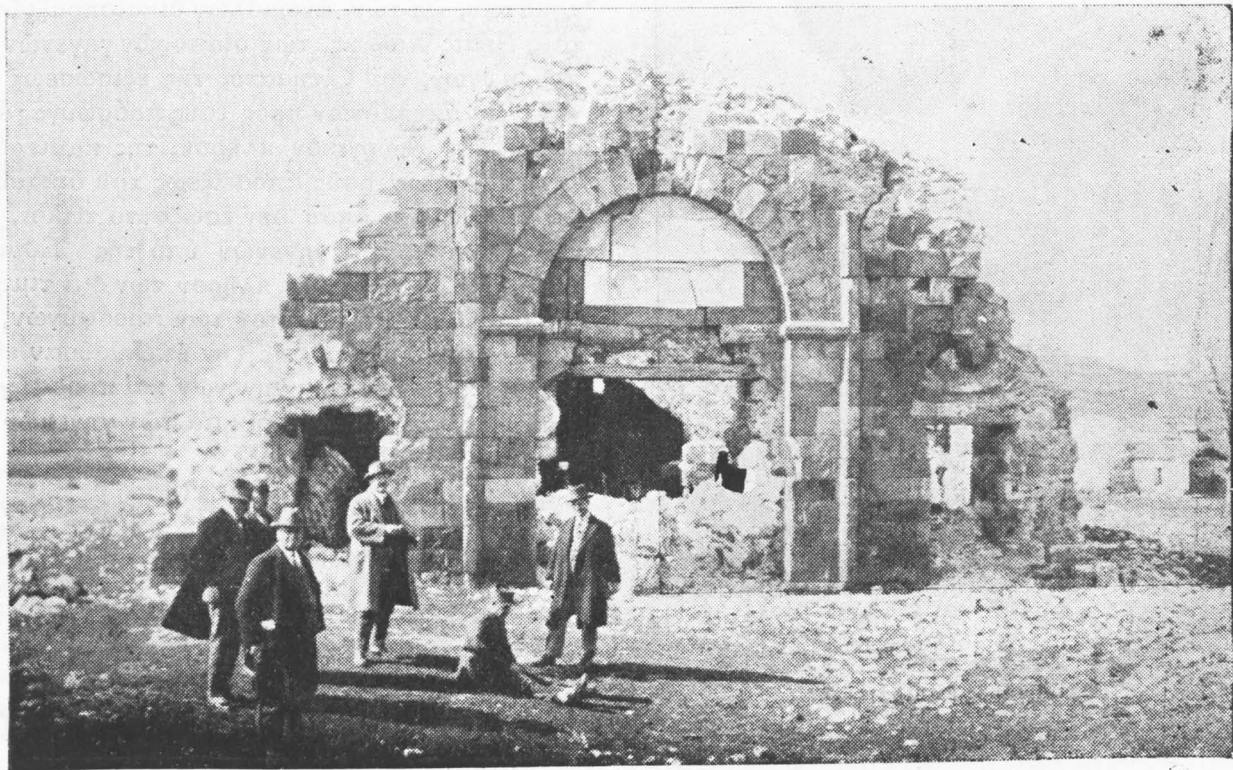
Ἐπὶ τῶν Ρωμαϊκῶν χρόνων ὁ Τραϊανὸς αὐτοκράτωρ τῆς Ρώμης ἰδρύσεν ἐπὶ τῆς θέσεως αὐτῆς τὴν Τραϊανούπολιν ἐπὶ τῆς Ἐγνατίας ὁδοῦ, τὴν ὁποίαν ἀνέδειξε πρωτεύουσαν τῆς Ἐπαρχίας Ροδόπης. Ἀκμάσασα ἐπὶ τῶν ρωμαϊκῶν χρόνων, ἀπέβη ἐπίσης λόγῳ τῆς στρατηγικῆς τῆς θέσεως σπουδαία καὶ ἐπὶ τῶν Βυζαντινῶν καὶ ἦτο ἕδρα Μητροπόλεως, διατηρηθεῖσα μέχρι τοῦ 16ου αἰῶνος.

Ἐκτοτε δὲν ἀναφέρεται πλέον ὑπὸ τὸ ὄνομα Τραϊανούπολις. Ἀλλὰ παρεκτὸς τῆς στρατηγικῆς θέσεώς τῆς ὑπῆρξεν ὀνομαστὴ καὶ διὰ τὰς περιφῆ-

μους θερμὰς πηγὰς τῆς. Ὁ Αὐτοκράτωρ Τραϊανὸς λόγῳ τῆς μεγάλης ἰαματικῆς ιδιότητος τῶν θερμοπηγῶν τούτων ἀνήγειρε λουτρῶνας καὶ εὐρυχώρους ξενῶνας, ὧν σώζονται εἰσέτι τὰ ἐρείπια. Ἡ λειτουργία τῶν θερμοπηγῶν φαίνεται ὅτι δὲν ἔπαυσεν ἀνὰ μέσῳ τῶν αἰῶνων καὶ ἐπὶ Βυζαντινῆς ἐποχῆς καὶ κατόπιν ἐπὶ Τουρκοκρατίας, ὅποτε ἐγένοντο καὶ νεώτεραι ἐγκαταστάσεις, πλήθη δὲ ὀλόκληρα συνέρρεον ἀπὸ ὅλην τὴν Μακεδονίαν καὶ Θράκην ἰδιαιτέρως, κατασκηνώσεις δὲ ὀλοκλήρων καραβανίων ἐπλήρουν τὴν πεδιάδα καὶ τὰ πέριξ ὑψώματα τῶν θερμοπηγῶν.

Ἡ μεγαλειτέρα ὁμῶς συρροὴ παρατηρεῖτο κατὰ τὴν 21ην Μαΐου ἑορτὴν Ἁγίου Κωνσταντίνου καὶ Ἑλένης.

Οἱ Τοῦρκοι ἀποδίδοντες ὑψίστην σημασίαν εἰς τὰς θεραπευτικὰς ιδιότητας τῶν θερμοπηγῶν τούτων πολλάκις ἐπεσκεύασαν καὶ ἀνεκαίνισαν τὰς ἐγκαταστάσεις, ὁ δὲ περίφημος Ἐβρενὸς Πασσᾶς τῷ 1731 ἔθεσε καὶ μεγάλην μαρμαρίνην ἐπιγραφὴν εἰς τὴν κυρίαν εἴσοδον, ἣτις καὶ σώζεται μέχρι σήμερον.



Αἱ ἀρχαῖαι πηγαὶ τῶν Λουτρῶν Φερρῶν (Τραϊανουπόλεως)

