

ΔΕΞΙΑ: Τριαντατρία μετακινούμενα κομμάτια με αρχική θέση το χαρακτηριστικό κεφάλι του ανθρώπου Γαΐτη. ΑΝΩ: "Όπου οι μαριονέτες του Γαΐτη μπορούν να είναι περιπατητικοί φιλόσοφοι."

# 2.000 παιχνίδια του Γαΐτη στο «Πολυπλάνο»

## ΚΕΦΑΤΑ ΑΝΘΡΩΠΑΚΙΑ ΚΑΙ ΔΗΜΙΟΥΡΓΙΚΑ «ΠΑΖΛ»

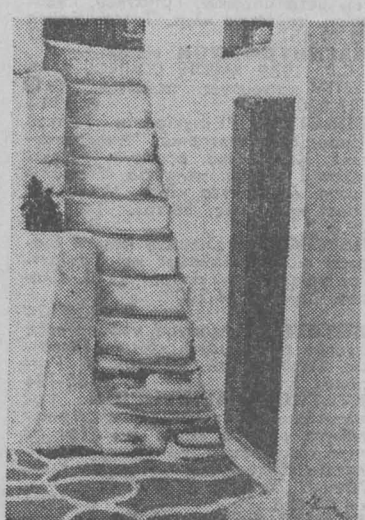
Η μεταμόρφωση μίας καθαρά ζωγραφικής φόρμας σε αντικείμενο (παιχνίδι) που απευθύνεται σε ένα ευρύτερο κοινό (παιδιά και μεγάλους) είναι μία προσπάθεια που αποβλέπει να φέρη σ' έπαφή την τέχνη με τον κόσμο. Έτσι την Δευτέρα, 8 Δεκεμβρίου στην καινούργια γκαλερί «Πολυπλάνο» (Δημοκρίτου 20) θα παρουσιαστούν σ' έναρκτήρια έκθεση δύο χιλιάδες παιχνίδια του Γιάννη Γαΐτη.

Γνωστός όχι μόνο στην Ελλάδα αλλά και στο εξωτερικό ο Γαΐτης για το έπινοητικό και πρωτότυπο έργο του, εκτελεί αυτή τη φορά μ' ένα ιδιαίτερο κέφι πραγματικά παιχνίδια που προωρισμένα να χρησιμοποιούνται δεν παύουν να έχουν το χαρακτήρα του έργου τέχνης. Είναι χαρακτηριστικό ότι για την πραγματοποίηση των παιχνιδιών ασχολήθηκαν περισσότερο από 60 καλλιτέχνες, τεχνίτες, διακοσμητές και άλλοι ειδικοί. Τα παιχνίδια είναι φτιαγμένα από ξύλο και έχει ζωγραφιστή από τον ίδιο το ζωγράφο στο καθένα ξεχωριστά. Ιδιαίτερο ενδιαφέρον έχουν οι κονσέρβες του Γαΐτη. Πρόκειται για πραγματικά κυλινδρικά τενεκεδένια κουτιά που αντί να περιέχουν π.χ. γλυκό του κουταλιού είναι ζωγραφικά έργα. Πραγματοποιημένα με μεταξοτυπική μέθοδο. Οι κονσέρβες άλλοτε είναι άδειες, και άλλοτε περιέχουν ένα «πάζλ», ένα παιχνίδι σπαζοκεφαλιάς με χαρτονάκια που συναρμολογούνται. Η γνωστή μορφή στο έργο του Γαΐτη, το ανθρωπάκι δεν έχει πο-

τέ το ίδιο καρό σακκάκι ή το ίδιο ριγέ παντελόνι. Έτσι διατηρεί πάντα ένα δικαίωμα προσωπικότητας. Τα έργα του Γαΐτη παρ' όλη τη δροσιά τους και την έπινοητικότητά τους δεν προσρίζονται δέβαια για παιχνίδια. Αλλά οι μικροί αυτοί άνθρωποι που συνωστίζονται στα σκοπευτήρια και στα λούνα - πάρκ που ασφυκτιούσαν μέσα σε κονσέρβες, που πετούσαν με ελικόπτερα νομίζεις ότι άπλευ-

θερώθηκαν τώρα. Χωρίς να χάσουν τον κριτικό ή έπικριτικό τους χαρακτήρα μίας τεχνοκρατικής κοινωνίας που λογοκρίνει και φιδώνει περιορίζει και άλλοτριώνει, καταβαίνουν τώρα στο δρόμο. Με το πλοκάμ που διουτυπώνει το αίτημα να πλησιάζη ή τέχνη τον κόσμο. Και τον πλησιάζει με τον πιο άδιστο δροσερό και διασκεδαστικό τρόπο: σάν παιχνίδι.

Β. ΣΠΗΛΙΑΔΗ



ΑΡΙΣΤΕΡΑ: Θέμα από τις «Μπλέ άνταύγειες» της Ίφιγένειας Κορακιανίτου - Ευαγγελινού. ΔΕΞΙΑ: «Αυλόπορτα» της Σούλας Κουμπή

### Έργόχειρα Κυπρίων

Έργόχειρα, φτιαγμένα από γυναίκες της Κύπρου, παρουσιάζονται στα Γραφεία του Συνδέσμου 'Αποφοίτων 'Αρσακείου (πλ. Καρύστη 10).

Τα υλικά των χειροτεχνημάτων προέρχονται από προσφορές μελών και φίλων του Συνδέσμου και διατίθεται σε χαμηλές τιμές κόστους.

● Η ΕΚΘΕΣΗ της σειράς «Σχέδια Άγάπης» του ζωγράφου Μισέλ Ρού, που γίνεται στο βιβλιοπωλείο «Στροφή», λόγω της έπιτυχίας που σημειώνει, θα μείνη ανοικτή και σήμερα το απόγευμα (μέχρι τις 9 το βράδυ) και την Δευτέρα το πρωί. Θα κλείση την Δευτέρα το μεσημέρι, στις 8 του μηνός Δεκεμβρίου, αντί στις 6 όπως προβλεπόταν.

### Δύο παράλληλες εκθέσεις

ΙΦΙΓ. ΚΟΡΑΚΙΑΝΙΤΟΥ - ΕΥΑΓΓΕΛΙΝΟΥ, Σ. ΚΟΥΜΠΗ

Δύο παράλληλες εκθέσεις στο Πνευματικό Κέντρο 'Αθηνών, ανήκουν σε δύο γυναίκες ζωγράφους την Ίφιγένεια Κορακιανίτου Ευαγγελινού και την Σούλα Κουμπή. Η Ίφιγένεια Κορακιανίτου παρουσιάζεται στην καλλιτεχνική ζωή του τόπου μας από το 1960, αλλά και σ' εκθέσεις του εξωτερικού, κυρίως στη Γαλλία και Ίταλία, όπου έχει συχνά τιμηθή με διακρίσεις και βραβεία. Έργα της υπάρχουν σε ιδιωτικές συλλογές στην Ελλάδα και το εξωτερικό, σε ανώτερα ιδρύματα και σε γκαλερί της Ίσπανίας, Αμερικής, κλπ. Οι «μπλε άνταύγειες» είναι η τελευταία ενότητα στη δουλειά της ζωγράφου, όπου 'τό' μπλε χρώμα κυριαρχεί δουλεμένο με πείρα τεχνικής σε λάδι και κυρίως σε ακρυλικά υλικά. Μέσα από μία κίνηση στροβιλισμού των χρωμάτων τα τοπία της παίρνουν μία όνειρική προοπτική. Η Σούλα Κουμπή, ζωγράφος από το Πήλιο έχει εμφανιστή σε πολλές ομαδικές και άτομικές εκθέσεις στην Ελλάδα. Το θέμα που την ενδιαφέρει είναι κυρίως το τοπίο σε διάφορες στιγμές και όψεις του. Ένας συνδυασμός ζωγραφικής και ανάγλυφου με ύφασμα που τοποθετείται πάνω στον πίνακα δίνει στο έργο ιδιαίτερη ένταση και δραματικότητα.

